


**PROJECTE TÈCNIC PER LA SOL·LICITUD DE LLICÈNCIA
MUNICIPAL D'ESTABLIMENTS FIXOS OBERTS AL PÚBLIC I
ACTIVITATS RECREATIVES ORDINÀRIES
SALÓ DE BANQUETS
SITUAT AL MOLÍ MAS VERDAGUER DE BANYOLES**

PROMOTOR:		
AUTOR DEL PROJECTE:		Enginyer Industrial
DATA:	Gener 2023	
REF:	870/110/22	

DOCUMENT N°1: MEMÒRIA

ÍNDIX

DOCUMENT Nº1. MEMÒRIA

1	Antecedents	5
2	Objecte	5
3	Dades administratives	6
3.1	Dades del titular	6
3.2	Autor del projecte	6
4	Emplaçament.....	6
4.1	Emplaçament de l'activitat.....	6
4.2	Relació dels veïns colindants	7
4.3	Accessibilitat.....	7
5	Normativa aplicable.....	8
6	Activitat i classificació.....	10
6.1	Activitat	10
6.2	Classificació segons Llei 11/2009.....	10
6.3	Classificació segons Llei 3/2010.....	11
6.4	Classificació segons CNAE-2009 i CCAE	11
7	Descripció del local.....	11
7.1	Descripció general	11
7.2	Paràmetres urbanístics	12
7.3	Quadre de superfícies.....	13
7.4	Alçada d'evacuació	13
7.5	Tancaments exteriors	14
7.6	Paviment.....	14
7.7	Tancaments interiors.....	14
7.8	Forjat i cobertes.....	14
8	Descripció de les instal·lacions	14
8.1	Instal·lació elèctrica	14
8.2	Instal·lació de ventilació	18
8.3	Fontaneria	18
8.4	Sanejament.....	21
8.5	Instal·lació de calefacció i aire condicionat	21
8.6	Instal·lació d'il·luminació	22
8.7	Instal·lacions de protecció contra incendis	22
9	Descripció de l'activitat	23
9.1	Descripció dels processos i elements de seguretat i salubritat	23
9.2	Emissions a l'atmosfera	24
9.3	Emissions d'aigües residuals.....	26
9.4	Relació de matèries primes, productes i residus	26
9.5	Aforament	27
9.6	Horaris de funcionament.....	27
9.7	Edificis d'ús públic	28
9.8	Justificació de compliment del Decret 112/2010 d'Espectacles Públics i Activitats Recreatives.....	28
9.9	Justificació de compliment del Codi d'accessibilitat.....	29
9.10	Justificació del compliment del Decret 640/2006	32
10	Documents que conté el projecte	33
11	Conclusions.....	34
Annex I: MESURES DE SEGURETAT CONTRA INCENDIS		36
Annex II: ESTUDI D'IMPACTE ACÚSTIC		38
II.1	Objecte	38
II.2	Normativa aplicable.....	38
II.3	Capacitat acústica del territori	38
II.4	Compliment de la normativa	40

Annex III:	MESURES DE SEGURETAT D'UTILITZACIÓ.....	45
III.1	Objecte.....	45
III.2	Risc de caigudes.....	46
III.3	Risc d'impacte	48
III.4	Risc il·luminació inadequada	49
Annex IV:	COMPLIMENT DE NORMES D'HIGIENE RELATIVES A PRODUCTES ALIMENTARIS.....	52
IV.1	Àmbit d'aplicació.....	52
IV.2	Requisits específics dels locals on es preparen, tracten o transformen els aliments	52
IV.3	Requisits de l'equip	53
IV.4	Residus d'aliments.....	53
IV.5	Higiene personal.....	54
IV.6	Disposicions aplicables als productes alimentaris	54
Annex V:	AUTOCONTROLS PER A LA SEGURETAT ALIMENTÀRIA	55
V.1	Pla de control de l'aigua	55
V.2	Pla de control de la neteja i desinfecció	56
V.3	Pla de control de plagues basat en la lluita integrada	57
V.4	Pla de formació i capacitació del personal en seguretat alimentària	58
V.5	Control de proveïdors.....	58

DOCUMENT Nº2. PLÀNOLS

1 Antecedents

El senyor [REDACTED] com a llogatera de l'establiment situat al Molí Mas Verdaguer (Ronda Canaleta núm.45 de Banyoles), està promovent la implantació d'una nova activitat recreativa ordinària (Saló de Banquets).

Es tracta d'un edifici amb valor històric i arquitectònic on antigament hi havia un moli aprofitant un salt d'aigua, propietat de la societat SAYOLS SANCHEZ CB.

- En data 13 de març de 2020 el propietari de l'edifici, la societat Sayols Sanchez CB va entrar a registre de l'Ajuntament de Banyoles el projecte tècnic de prevenció i seguretat en cas d'incendi en establiments, activitats, infraestructures i edificis per una activitat de pública concurrència al Molí Mas Verdaguer de Banyoles.
- En data 30 de juliol de 2020, es va emetre **acta favorable** per part de la Direcció General de Prevenció, Extinció d'incendis i Salvament de la Generalitat de Catalunya per una activitat de pública concurrència al Molí Mas Verdaguer de Banyoles.
- En data 14 de desembre de 2022 el propietari de l'edifici, la societat Sayols Sanchez CB, ha entrat a registre de l'Ajuntament de Banyoles el projecte tècnic per la sol·licitud de llicència d'obres per l'adaptació de l'establiment a l'activitat.

2 Objecte

L'objecte d'aquest document és definir suficientment els processos i instal·lacions susceptibles d'afectar al medi ambient (emissions contaminants a l'aire, l'aigua i el sòl) que produeixin l'activitat així com aquelles actuacions destinades a la protecció de la salut de les persones i bens materials.

Per la naturalesa de l'activitat desenvolupada, la capacitat i dimensions de l'establiment, el tràmit administratiu per a la legalització de l'activitat és el de LLICÈNCIA MUNICIPAL, en compliment de la Llei 11/2009 d'Espectacles Públics i Activitats Recreatives.

L'objectiu últim, una vegada s'hagi presentat davant els organismes corresponents, és l'obtenció de la corresponent Llicència Municipal.

3 Dades administratives

3.1 Dades del titular

DADES DEL TITULAR

Nom: [REDACTED]
DNI: [REDACTED] P
Adreça: C/Maçana, núm. 51-55 Planta 04 Porta 2on
17006 Girona
Telèfon: [REDACTED]
Email: [REDACTED]

3.2 Autor del projecte

L'autor del projecte és [REDACTED], enginyer industrial, col·legiat núm. 13.801 pel Col·legi Oficial d'Enginyers Industrials de Catalunya.

Dades professionals:

Nom: [REDACTED]
Empresa: Enginyeria Energètica Gironina, S.L. (EnErGi)
Adreça: AV. la Farga, 81 –CP:17820- Banyoles (Girona)
Tel/fax: 972.57.69.66
e-mail: energi@energi.cat
web: www.energi.cat

4 Emplaçament

4.1 Emplaçament de l'activitat

L'activitat descrita en aquest projecte es desenvoluparà a l'establiment situat a Molí Mas Verdaguer (Ronda Canaleta núm.45 de Banyoles).

La situació i emplaçament estan reflectits en els plànols adjunts. Les coordenades UTM31N-ETRS89 són les següents:

X=481.618m

Y=4.662.659m

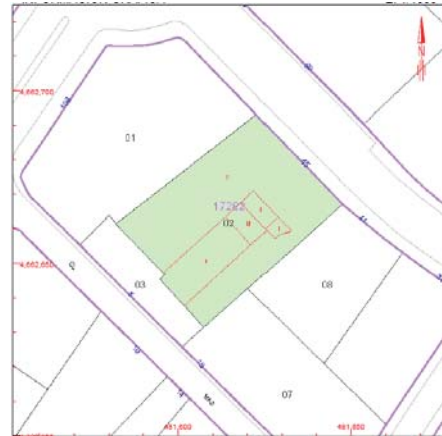
Les dades cadastrals són les següents:

Referència cadastral: 1728202DG8612N0001WA

Província: Girona

Municipi: Banyoles

Tipus finca: Parcel·la construïda sense divisió horitzontal



4.2 Relació dels veïns colindants

Es tracta d'un edifici situat al polígon industrial de Banyoles, format per una planta baixa i planta pis. La part de l'edifici destinat a l'activitat es realitza en el cos principal de l'edifici en planta baixa i en planta pis (tal com queda grafiat als plànols de planta i façanes).

La façana principal de l'edifici delimita amb el c/Ronda Canaleta. A la part davantera i laterals es disposa d'un pati exterior de grans dimensions que delimita amb el c/ Ronda Canaleta i amb les parcel·les veïnes laterals.

L'establiment es troba adossat per la part posterior per un edifici de similars característiques constructives que actualment es troba sense ús.

4.3 Accessibilitat

L'accés principal a l'edifici es realitza per la façana situada al C/Ronda Canaleta. Amb accés directe de carrer a través i també amb itinerari accessible mitjançant rampa des de la zona d'aparcament interior de la parcel·la.

En els plànols adjunts es pot veure els accessos, bé a través de l'aparcament o directe a edifici per carrer Ronda Canaleta.

L'establiment disposa d'un accés per a vehicles i aparcament per a 20 places.

Els accessos del carrer Ronda Canaleta, són suficients per la utilització, en cas necessari, dels equips d'emergència.

Per les dimensions i característiques de la zona exterior (zona accés directe des de carrer Ronda Canaleta i des de la zona d'aparcament, aquests espais es consideren com espais exteriors segurs.

5 Normativa aplicable

La principal normativa d'aplicació és la detallada a continuació:

Normatives generals

- Llei 20/2009, del 4 de desembre, de prevenció i control ambiental de les activitats.
- Llei 11/2009, del 6 de juliol, de regulació administrativa dels espectacles públics i les activitats recreatives.

Normativa municipal

- Ordenança reguladora del soroll i les vibracions de Banyoles.
- Text refós del Pla General d'ordenació Urbana.
- Modificació del text refós de les ordenances relatives a l'edificació del municipi de Banyoles.

Electricitat

- Reglamento Electrotécnico de Baja Tensión. Decreto 842/2002 de 2 d'agost pel que s'aprova el Reglamento Electrotécnico de Baja Tensión e Instrucciones Técnicas Complementarias.

Energia

- Reial Decret 238/2013, de 5 d'abril, pel qual es modifiquen determinats articles i instruccions tècniques del Reglament d'Instal·lacions Tèrmiques en els Edificis, aprovat per Reial Decret 1027/2007, de 20 de juliol, publicat el 13 abril 2013.
- Código técnico de la edificación (DB-HE/Ahorro de energía).
- Reial Decret 1027/2007, de 20 de juliol, pel qual s'aprova el Reglament d'instal·lacions tèrmiques en els edificis (RITE) i les seves Instruccions Tècniques Complementàries (ITE) .

Acústica

- Llei 16/2002 de 28 de juny de Protecció Contra la Contaminació Acústica .

- Reglament de la llei del soroll RD 1367/2007, de 19 d'octubre, pel que es desenvolupa la Llei 37/2003, de 17 de novembre, del soroll en referència a la zonificació acústica, objectius de qualitat i emissions acústiques.
- Código técnico de la edificación (DB-HR/Protección frente al ruido).

Incendis

- Llei 3/2010, de 18 de febrer, de Prevenció i de Seguretat en matèria d'incendis en establiments, activitats, infraestructures i edificis.
- Código Técnico de la Edificación (DB-SI/Seguridad en caso de incendio).
- Normativa de prevenció RGPEPAR (Reglament General de Policia i Espectacles Públics i Activitats Recreatives) D.241/1994 (DOGC de 30/09/94)

Espectacles Públics i Activitats Recreatives

- Decret 112/2010 de 31 d'agost, pel qual s'aprova el Reglament d'espectacles públics i activitats recreatives
- Ordre INT 358/11, de 19 de desembre per la qual es regulen els horaris dels establiments oberts al públic, dels espectacles públics i de les activitats recreatives sotmeses a la Llei 11/2009, del 6 de juliol, regulació administrativa dels espectacles públics i les activitats recreatives i el Reglament 112/2010 que la desenvolupa.)

Seguretat i salut

- Código técnico de la edificación (DB-SUA/Seguridad de utilización y Accesibilidad).
- Ley 31/1995 de 8 de novembre, Prevención de Riesgos Laborales.
- Disposicions mínimes de seguretat i salut en les obres de construcció (Real Decreto 1627/1997 de 24 de octubre).

Higienicosanitàries

- Llei 13/2014 de 30 d'octubre, d'accessibilitat i supressió de les barreres arquitectòniques.
- Real Decret RD 640/2006 de 26 de maig pel que es regulen determinades condicions d'aplicació de les disposicions comunitàries en matèria de higiene, de la producció i comercialització dels productes alimentaris.
- Reglament 852/2004, de 29 d'abril de 2004 del Parlament Europeu i el Consell, relatiu a la higiene dels productes alimentosos.

- RD 140/2003, de 7 de febrer, que estableix els criteris sanitaris de la qualitat de l'aigua de consum humà. BOE núm. 45 de 21/02/03.
- RD 1334/1999, de 31 de juliol, pel qual s'aprova la norma general d'etiquetatge, presentació i publicitat i les seves modificacions.
- Llei 18/2009, de 22 d'octubre, de salut pública.
- Llei 42/2010 que modifica la llei 28/2005, de mesures sanitàries davant el tabaquisme i reguladora de la venda, subministrament, el consum i la publicitat del tabac.
- Decret 32/2005, pel qual es regula la senyalització de les limitacions en la venda de begudes alcohòliques.

6 Activitat i classificació

6.1 Activitat

En l'establiment objecte del present projecte tècnic, es promou l'activitat de lloguer d'espais per a la realització de banquets i altres celebracions. No es disposarà de cuina ja que el servei de menjar serà a través de càterring extern.

6.2 Classificació segons Llei 11/2009

L'activitat desenvolupada s'assimila a una activitat classificada dintre el grup **13.23. Saló de banquets. Establiment exclusiu especialitzat per aquesta activitat, que disposi de sales habilitades amb aquesta finalitat, destinades a servir menjars i begudes per a tot tipus de realitzacions d'actes socials en data i hora predeterminats**, classificada com "Llicència Municipal d'Establiments Fixos oberts al públic i activitats recreatives ordinàries" JA QUE LA SUP.CONSTRUÏDA >500m²

L'activitat que es desenvoluparà al centre és la pròpia de Saló de Banquets i altres celebracions. **No es disposarà de cuina** ja que el servei de menjar serà a través de càterring extern.

6.3 Classificació segons Llei 3/2010

L'establiment objecte del projecte resta classificat a l'Annex 1 "Supòsits sotmesos al control preventiu de l'Administració de la Generalitat" de la llei 3/2010 de prevenció i seguretat en matèria d'incendis en establiments, activitats, infraestructures i edificis en la tipologia de:

17. Establiments d'activitats recreatives o de pública concurrència, d'acord amb el Codi tècnic de l'edificació, de més de 500 m2 de superfície o amb un aforament de més de 500 persones.

6.4 Classificació segons CNAE-2009 i CCAE

Es considera inclosa en la "Clasificación Nacional de Actividades Económicas, CNAE-2017" en el subgrup 5610 amb el text "**Restaurantes y puestos de comidas**". Així mateix, pel que fa a la classificació CCAE (Classificació Catalana d'Activitats Econòmiques) aquesta queda catalogada en el subgrup 5610 "Restaurants i llocs de menjar".

7 Descripció del local

7.1 Descripció general

L'edifici objecte de la present memòria està annexat per la part posterior amb una altre edificació abandonada de diferent titularitat.

Una part de l'edifici es destinarà per a la implantació d'una activitat d'ús com a pública concurrència (Saló de banquetes) i una altre part, de la mateixa propietat, que estarà sense ús.

Els dos usos disposaran d'elements compartimentadors i els accessos i sortides d'evacuació seran independents entre els dos usos.

L'ús com a pública concurrència estarà format per una planta baixa i una planta primera. Existeix un petit soterrani on antigament hi havia els mecanismes del molí i el salt d'aigua. Aquest espai estarà sense ús per a l'activitat.

A la planta baixa hi haurà el vestíbul d'accés, recepció, serveis i una gran sala diàfana.

A la planta primera hi haurà serveis i també una gran sala diàfana.

7.2 Paràmetres urbanístics

Tal com es descriu en el plànol nº5 "Ordenació del sòl urbà i urbanitzable" del Text refós del Pla d'Ordenació Urbana de Banyoles, el **tipus de sòl** on s'ubica l'edifici està classificat com a **Zona d'activitat econòmica industrial clau A.1. Subzona A12b. Edificació aïllada.**

A continuació es detalla el compliment d'aquests paràmetres urbanístics:

Condicció	Normes urbanístiques	Projecte
Ús	Segons art.41.5 (POUM)	Industrial
Parcel·la mín.	500 m ²	1.963 m ²
Edificabilitat màx.	1,37 m ² /m ²	0,54m ² /m ²
Separació a límits	3 m	>3 m
Separació a vial	Alineat a vial	9,75 m

Places d'aparcament regulades per l'Art. 309 de les NNUU

- 1 plaça d'aparcament per cada 10 persones d'aforament
- Dimensions mínimes 2,30 x 4,80 m
- 20% places poden ser 2,00 x 4,00 m

Hi **prevista una ocupació simultània de 200 persones**, per tant en aquest sentit el nº de places previstes segons l'art. 309 de les NNUU serien de **20 places**. **El projecte preveu realitzar 21 places.**

Per altra banda segons el CTE-SUA el nº de places d'aparcament accessibles per ús de pública concurrència és de **1 plaça accessible** per cada **33 places d'aparcament o fracció**. Tal i com recomana la normativa, la ubicació d'aquesta plaça s'ha situat al costat de la zona d'accés peatonal que connecta el pàrquing amb l'accés a l'edifici. Així mateix, les mides d'aquesta plaça accessible compleix amb la CTE-SUA disposarà d'un espai lateral addicional $\geq 1,20$ m a la mida prevista de les places convencionals segons les NNUU, que és de 2,30 m. És a dir, la mida de la plaça serà 3,70 m d'amplada (2,50 m + 1,20 m) i de 4,80 m de fons.

7.3 Quadre de superfícies

La superfície construïda total ocupada per l'activitat serà de 790,15m².

Tal com es pot veure en els plànols adjunts així com la següent taula, l'activitat disposarà dels següents espais.

SUPERFÍCIES ÀMBIT ACTIVITAT		
Planta Baixa	Vestíbul	32,80 m ²
	Recepció	37,60 m ²
	Despatx	12,30 m ²
	Serveis PB	25,25 m ²
	Escala PB	24,90 m ²
	Saló PB	230,40 m ²
	Porxo (50%)	32,72 m ²
Planta Baixa Superfície Útil		395,97 m ²
Planta Baixa SUPERFÍCIE CONSTRUIDA		463,94 m ²
Planta Primera	Serveis P1	23,56 m ²
	Escala P1	25,03 m ²
	Saló P1	232,30 m ²
Planta Primera Superfície Útil		280,89 m ²
Planta Primera SUPERFÍCIE CONSTRUIDA		326,21 m ²
TOTAL SUPERFÍCIE UTIL PB+ P1		676,86 m ²
TOTAL SUPERFÍCIE CONSTRUIDA PB + P1		716,23 m ²
TOTAL SUPERF. CONSTRUIDA ACTIVITAT PB + P1		716,23 m ²
TOTAL SUPERF. CONSTRUIDA EXCL. ACTIVITAT PS+PB + P1+P2		273,73 m ²
TOTAL SUPERF. CONSTRUIDA EDIFICACIÓ PS+PB + P1 + P2		989,96 m ²

7.4 Alçada d'evacuació

L'alçada màxima d'evacuació descendent de l'activitat serà de 4,2m corresponent a l'alçada de la planta primera (activitat pública concurrència).

No existirà alçada d'evacuació ascendent ja que l'activitat es desenvolupa en plantes per sobre el nivell de la cota del terreny.

7.5 Tancaments exteriors

L'estructura de l'edifici està formada per murs perimetrals de pedra de gruix entre 50-80 cm. Aquests tipus de tancaments són els que separen l'edifici de l'exterior i de l'edifici existent adossat.

7.6 Paviment

L'establiment disposa d'un paviment de gres ceràmic que compleix amb tot allò referent a les condicions de reacció al foc dels materials constructius i també en termes de seguretat d'utilització segons es cita en el CTE.

7.7 Tancaments interiors

Les divisions interiors configuren els espais que es veuen reflectits en els plànols. Aquestes divisions estan formades per les pròpies parets originàries de càrrega (pedra natural), també de murs de pedra enguixats per una o dues cares i per envans d'obra enguixats/enrajolats.

7.8 Forjat i cobertes

L'edifici disposa de diferents forjats i cobertes; Forjats unidireccionals formats per voltes ceràmiques, forjats formats per biguetes de formigó vistes a una cara i revoltó ceràmic amb un entrebigat de ≥ 70 cm.

Pel que fa a la coberta, es tracta d'una coberta lleugera realitzada amb 6 encavallades de fusta amb intereix de 3,80m i al damunt panells de coberta grecats i aïllaments, i un acabat de teula ceràmica corba sobre onduline.

8 Descripció de les instal·lacions

8.1 Instal·lació elèctrica

La instal·lació elèctrica s'ajustarà en tot moment al que disposa el R.E.B.T. i Instruccions Tècniques Complementàries segons el Reial Decret 842/2002 de 2 d'agost, a les Normes de la companyia subministradora així com al Reglament de Verificacions Elèctriques i Regularitat en el Subministrament d'Energia Elèctrica i Instruccions Complementàries segons el Reial Decret 724/1979.

Abans de l'inici de l'activitat, es legalitzarà elèctricament l'activitat.

8.1.1 Descripció general de la instal·lació elèctrica

La instal·lació s'inicia amb la connexió a la xarxa elèctrica de la companyia subministradora (Agri-Energia,S.A.). Aquesta línia comunica, mitjançant una derivació individual de tipus RZ1 0.6/1KV 3x95+95mm² amb el quadre general de protecció situat a una estança no accessible del públic situada a planta baixa. Des d'aquest quadre surten les línies protegides que alimenten els diferents punts de consum.

La derivació individual que comunica la caixa general de protecció i mesura de tipus TMF-10 situada a l'exterior, al límit de parcel·la amb el quadre principal de distribució transcórrer soterrada sota tub protector.

8.1.2 Característiques del subministrament

El subministrament elèctric garantit per la companyia és de tipus trifàsic amb una tensió de servei de 400V entre fase i fase i 230V entre fase i neutre.

El subministrament es correspon amb un esquema del tipus TT segons les ITC's BT 08, 18 i 24 incloses en el REBT R.D. 842/2002.

8.1.3 Potència admissible

La potència màxima admissible estarà determinada pel interruptor general automàtic (IGA). Aquest interruptor té una intensitat de 125A regulat amb voltatge de 400V entre fases que equival a una potència admissible de **86,60kW**.

8.1.4 Quadre general de protecció

Situat proper a la xarxa de distribució amb accés fàcil i permanent.

8.1.5 Equip de mesura

L'equip de mesura està realitzat conforme especifica el REBT i les Normes de la Companyia Subministradora.

8.1.6 Quadre general de baixa tensió

Existeix un quadre general de distribució situat a l'entrada principal de l'establiment. Està protegit dins un armari de protecció no accessible a les persones alienes a la instal·lació. Compta amb els següents dispositius de protecció:

- Protecció contra contactes indirectes: Es realitza mitjançant interruptors diferencials per cada cinc circuits com a màxim.
- Protecció contra sobrecàrregues i curt circuits: Es realitza mitjançant un interruptor general automàtic de tall omnipolar amb suficient capacitat de tall per a la protecció de la derivació individual i amb interruptors automàtics per a cadascun dels circuits interiors.

Els diversos elements continguts en ell, principalment interruptors magnetotèrmics, interruptors diferencials i contactors estaran espaiats convenientment per a millorar la refrigeració dels mateixos.

Els interruptors i contactors estan retolats convenientment, segons el circuit a què pertanyen, per a facilitar la seva identificació.

La sortida de les línies es realitza a través d'un regleter amb borns apropiats a les intensitats a transportar. Es procura que les entrades als interruptors i contactors sigui pels borns superiors i, les sortides, pels inferiors.

8.1.7 Conductors

S'utilitzen conductors de coure amb aïllament de PVC de baixa emissivitat i lliure d'halògens amb tensió nominal d'aïllament de 750V. Els conductors estan diferenciats pels colors reglamentaris: color blau pel conductor neutre ; negre, gris i marró pels conductors de fase i groc verd per conductors de posta terra.

Les derivacions es realitzen mitjançant borns de connexió, dins de caixes de derivació adequades.

La intensitat màxima permesa pels conductors serà la resultant d'aplicar la Instrucció Tècnica ITC-BT-19.

8.1.8 Proteccions

Sobrecàrregues i curtcircuits

Totes les línies estan protegides contra sobrecàrregues i curtcircuits per un interruptor automàtic magnetotèrmic de calibre inferior a la intensitat màxima admissible de la línia.

Els interruptors previstos han de garantir obrir i tancar el circuit sense formar arc permanent ni derivació a terra. Són del tipus tancat per a evitar contactes accidentals.

Els motors, la potència dels quals superi els 0,75 kW, estaran protegits contra sobrecàrregues per guardamotors o altres dispositius apropiats a les característiques i condicions de treball.

Contactes indirectes

La instal·lació segueix un esquema TT (ITC-BT-08), amb neutre connectat directament a terra i les masses connectades a una presa de terra separada de la presa de terra de l'alimentació, amb instal·lació segons (ITC-BT-18) i dispositius de tall per intensitat de defecte (ITC-BT-24).

La sensibilitat dels diferencials és de 30mA tan pel circuit monofàsic com pel trifàsic.

En tot moment la sensibilitat dels diferencials és l'adequada perquè la tensió de contacte sigui inferior als 50 V.

8.1.9 Enllumenat

El sistema d'il·luminació permet un nivell d'il·luminació adequat per a l'activitat que es desenvolupa en els diferents espais. Es complirà amb allò que s'ha especificat en la ITC d'aplicació.

Enllumenat d'emergència

Es disposa d'una instal·lació d'enllumenat d'emergència per assegurar un nivell mínim d'il·luminació en els passos, vies d'evacuació i a les sortides del local, equips de protecció contra incendis i quadre elèctrics.

Els equips a utilitzar com a punts d'emergència tindran, segons ITC-BT-28 una autonomia mínima d'1 hora entrant en funcionament automàticament en cas de tall del subministrament o quan la tensió nominal esdevingui per sota el 70 % del seu valor.

8.2 Instal·lació de ventilació

Els cabals mínims de ventilació exigits, segons el RITE, depenen de l'ús donat a cada espai.

Segons el que estableix el RITE, les activitats assimilables a edificis comercials, cinemes, teatres, sales d'actes, habitacions d'hotel i similars, restaurants, cafeteries, bars, sales de festes, gimnasos, locals per fer esport (excepte piscines) i sales d'ordinador la qualitat de l'aire es classifica com IDA 3 (aire qualitat mitja).

A la següent taula es poden veure els cabals mínims exigits:

Nom	Cabal aire exterior
Zones generals	8 l/s persona
Serveis	25 l/s inodor

Es disposarà d'un recuperador de calor de la marca TOSHIBA amb una cabal de 5.300 m³/h amb xarxa de distribució d'aire per conducte d'admissió i impulsió que garantirà els cabals mínims d'aire exigits que el recinte necessita.

Pel que fa als lavabos, es disposa d'un sistema d'extracció forçada amb un extractor helicoidal adequat a les característiques de cabal i pèrdues de càrrega que ha de superar. S'evacua l'aire fins a l'exterior, a una altura mínima de 2,8 m sobre el nivell del terra.

8.3 Fontaneria

Es disposa de xarxa d'aigua potable procedent de la xarxa municipal d'abastament que transcorre per la Ronda Canaleta.

La instal·lació existent dota a l'edifici del subministrament d'aigua potable en condicions adequades, garantint un servei fiable que permeti la utilització satisfactòria dels aparells de consum. L'aigua utilitzada procedent d'aquests elements es recull mitjançant xarxa d'evacuació i és abocada al clavegueram.

8.3.1 Descripció general

El subministrament d'aigua general està efectuada per la companyia subministradora d'aigües del municipi.

Els valors utilitzats per la realització dels càlculs de la instal·lació són els següents:

Pressió de subministra en connexió de servei: 25.0 m.c.a.

Velocitat mínima: 0.5 m/s

Velocitat màxima: 2.0 m/s

Velocitat òptima: 1.0 m/s

Coefficient de pèrdua de carrega: 1.2

Pressió mínima en punts de consum: 10.0 m.c.a.

Pressió màxima en punts de consum: 50.0 m.c.a.

Viscositat d'aigua freda: 1.01×10^{-6} m²/s

Viscositat d'aigua calenta: 0.478×10^{-6} m²/s

Factor de fricció: Colebrook-White

Pèrdua de temperatura admissible en xarxa d'aigua calenta: 5 °C

8.3.2 Escomesa

L'escomesa procedeix de la xarxa d'abastament d'aigua i disposa de vàlvula de retenció i vàlvules d'entrada.

El comptador d'aigua es troba al mur que fa de tanca de parcel·la.

El diàmetre de l'escomesa és l'adequat pel consum previstos.

8.3.3 Xarxa de distribució

Es disposa d'una xarxa d'aigua freda i aigua calenta sanitària a partir d'un acumulador. La xarxa d'aigua freda sanitària parteix del comptador i es distribueix donant servei a cada un dels receptors.

L'objecte de la instal·lació és dotar al local del subministrament d'aigua potable necessària per cobrir les necessitats de l'activitat.

Instal·lació d'aigua freda

La distribució al interior del centre es realitza passant els tubs grapats pels passos previstos.

Els tubs d'aigua freda són de polietilè reticulat.

Instal·lació d'aigua calenta sanitària

La distribució al interior es realitza passant els tubs grapats pels passos previstos i de forma paral·lela a la instal·lació d'aigua freda.

Els tubs d'aigua calenta són de polietilè reticulat aïllats amb aïllants de diàmetre segons determina el RITE.

8.3.4 Cabals i pressions en cada punt de consum

La companyia d'aigües municipal ha de garantir el cabal i pressió en el punt de connexió amb la xarxa de distribució general per tal de garantir el bon funcionament de les instal·lació interior.

Els cabals que es consideren pel tipus de punt de consum de la xarxa d'aigua potable són els establerts pel DB HS:

Tipus aparell	Consums aigua freda (l/s)	Consums ACS (l/s)
rentamans	0,05	0,03
lavabo	0,1	0,065
WC amb fluxor	1,25	--
Urinaris	0,04	--
Aigüera no domèstica	0,30	0,20
Rentaplats industrial	0,25	0,20

Les pressions residuals en els aparells sanitaris han d'estar dintre els següents marges per garantir el bon funcionament:

- Pressió màxima: 50 m.c.a (500 kPa)
- Pressió mínima per aixetes comuns: 10 m.c.a (100 kPa)
- Pressió mínima per fluxòmetres i calentadors: 15 m.c.a (150 kPa)

8.3.5 Conductes

Els materials que conformen la xarxa interior de conductes son de polipropilè reticulat o semblant degudament homologada, amb els seus accessoris del mateix tipus.

Totes les unions i derivacions es faran mitjançant accessoris normalitzats segons els diàmetres, d'acord amb les especificacions del fabricant.

Cada una de les zones definides disposarà de claus de tall que permetin un fàcil manteniment amb el mínim de problemes, podent-se aïllar cada zona sense afectar zones adjacents, donat

que s'ha de preveure una fàcil execució de les feines de manteniment, sense deixar fora de servei la resta de les instal·lacions.

8.4 Sanejament

L'objecte de la instal·lació és recollir l'aigua utilitzada en els diferents punts de desguàs garantint una adequada higiene i eliminació del risc bacteriològic.

Tots els aparells individuals disposen d'un sifó individual a fi de no transmetre males olors.

Les aigües residuals generades en l'activitat es classifiquen per la seva càrrega contaminant com a aigües residuals domèstiques ja que procedeixen dels aparells sanitaris essent generades principalment pel metabolisme humà segons el RD 130/2003.

8.4.1 Materials

Els desguàs són de tub de PVC sèrie C segons UNE 53.114, usant-se sempre accessoris en els canvis de secció i de direcció, no estant autoritzat el corbat de tubs per escalfament. Les unions s'han realitzat encolant els diferents accessoris.

8.4.2 Càlculs

Per l'estimació del volum generat d'aigües residuals es consideren les unitats de descàrrega de cada punt de desguàs segons el CTE DB HS:

Aparells	Unitats de desguàs UdD
Lavabo	6
WC amb fluxor	10
Urinaris	3
Aigüera no domèstica	3
Rentaplats industrial	3

Considerant per cada UdD un volum de $0,03 \text{ dm}^3/\text{s}$ segons apartat 4.1.1.1. del DB HS 5.

8.5 Instal·lació de calefacció i aire condicionat

L'establiment disposa d'una instal·lació d'aire condicionat que proporciona un estat tèrmic de confort tant al hivern com a l'estiu.

Condicions interiors a l'hivern

Segons estableix la instrucció ITE 02.2 Taula 1 del RITE, la temperatura operativa a les zones ocupades del local, es mantindrà entre els 20°C i els 23°C.

Condicions interiors a l'estiu

Segons estableix la instrucció ITE 02.2 Taula 1 del RITE, la temperatura operativa a les zones ocupades del local, es mantindrà entre els 23°C i els 25°C.

Humitat relativa

Segons estableix la instrucció ITE 02.2 Taula 1 del RITE, la humitat relativa a l'interior del local estarà compresa, als locals proveïts de sistemes d'aire condicionat, entre el 40 i el 60 %, tant a l'estiu com a l'hivern.

Descripció general

La Sala de banquetes disposarà d'una instal·lació de climatització formada per dos sistemes d'expansió directe amb màquina exterior situada a zona d'aparcament i màquines interiors de tipus fancoil distribuïts per la planta baixa i planta primera.

La situació de les màquines exteriors no provocarà nivells acústics per sobre dels límits establerts a la normativa d'aplicació a activitats i edificis veïns. Disposen de subjeccions amb sistemes esmorteïdors per evitar l'efecte de les vibracions.

8.6 Instal·lació d'il·luminació

La instal·lació d'il·luminació del centre està formada principalment per lluminàries superficials i suspeses.

Aquestes lluminàries estan degudament protegides i les seves fixacions permeten que la seva neteja sigui fàcil de fer.

L'enllumenat permet disposar d'una intensitat lumínica i una uniformitat suficient per tal de garantir el descrit en el DB-SUA4- Seguretat en front el risc causat per il·luminació inadequada.

8.7 Instal·lacions de protecció contra incendis

El projecte compleix amb la normativa referent a aquest apartat.

Tal com s'ha descrit en l'apartat d'antecedents, prèviament s'ha redactat un projecte tècnic en matèria d'incendis.

En data 30 de juliol de 2020, es va emetre acta favorable per part de la Direcció General de Prevenció, Extinció d'incendis i Salvament de la Generalitat de Catalunya per una activitat de pública concurrència al Molí Mas Verdaguer de Banyoles.

Abans de l'inici de l'activitat es presentarà el corresponent certificat d'acte de comprovació de prevenció i seguretat en cas d'incendi emès per una l'entitat col·laboradora de l'administració.

9 Descripció de l'activitat

9.1 Descripció dels processos i elements de seguretat i salubritat.

L'activitat que es desenvoluparà al centre és la pròpia de Saló de Banquets i altres celebracions. No es disposarà de cuina ja que el servei de menjar serà a través de càtering extern.

L'activitat desenvolupada s'assimila a una activitat classificada dintre el grup **13.23. Saló de banquets. Establiment exclusiu especialitzat per aquesta activitat, que disposi de sales habilitades amb aquesta finalitat, destinades a servir menjars i begudes per a tot tipus de realitzacions d'actes socials en data i hora predeterminats**, classificada com "Llicència Municipal d'Establiments Fixos oberts al públic i activitats recreatives ordinàries" JA QUE LA SUP.CONSTRUÏDA >500m²

L'activitat, tindrà **una capacitat màxima (aforament)**, per la que es demana autorització **de 200 persones**.

9.1.1 Delimitació de l'espai físic

Tal com es descriu en el plànol n^o5 "Ordenació del sòl urbà i urbanitzable" del Text refós del Pla d'Ordenació Urbana de Banyoles, el **tipus de sòl** on s'ubica l'edifici està classificat com a **Zona d'activitat econòmica industrial clau A.1. Subzona A12b. Edificació aïllada**. Al seu voltant hi ha naus industrials amb activitats industrials, administratives i recreatives. Pel tipus d'activitat que es preveu realitzar, es considera que l'entorn no es veurà afectat pels seus focus emissors.

9.1.2 Qualitat de l'aire, capacitat i vulnerabilitat del territori

Pel tipus d'activitat que es preveu desenvolupar no s'hi preveu cap element ni cap procés que pugui afectar la qualitat de l'aire.

9.1.3 Aigües afectades per l'abocament d'aigües residuals

Les aigües residuals generades seran de caràcter fecal o assimilable a fecal. Seran conduïdes mitjançant canalització soterrada a la xarxa municipal de sanejament de forma que no es preveu que puguin afectar al medi ambient.

9.2 Emissions a l'atmosfera

9.2.1 Dades de focus emissors

Els únics focus emissors a l'atmosfera que existeixen són l'aire viciat dels serveis que s'evacua adequadament mitjançant un sistema d'extracció fins a la coberta de l'edifici i els sorolls produïts per l'activitat.

9.2.2 Característiques de les emissions, i mesures correctores

Sorolls

El nivell de pressió sonora provocat per la utilització dels aparells del centre serà tal que no superi els límits establerts per la Llei 16/2002 de 28 de juny de protecció contra la contaminació acústica i les ordenances municipals d'aplicació.

Es prendran les mesures correctores per tal de disminuir l'efecte del soroll.

Es realitzaran els següents assaigs per tal de garantir el compliment de la normativa d'aplicació. Aquests assaigs estaran realitzats per una entitat col·laboradora acreditada per a la Generalitat de Catalunya. En aquest cas per l'empresa **SiS Laboratori Acústica** (acreditació 022-EC-PCA).

Comprovació prèvia del compliment de les exigències de l'Annex 8 de l'Ordenança municipal reguladora de Banyoles.

- Assaig in situ de l'aïllament acústic al soroll aeri de façana, segons Norma UNE-EN ISO16283-3:2016. Acústica. Mesurament in situ de l'aïllament acústic en els edificis i en els elements de construcció. Part 3: Aïllament al soroll de façana i avaluació segons Norma UNE-EN ISO 717-1:2021. Acústica. Avaluació de l'aïllament acústic en els

edificis i dels elements d'edificació. Part 1: Aïllament al soroll aeri. D'acord amb Instrucció Tècnica INS17-09.

- Assaig in situ de l'aïllament acústic al soroll aeri entre recintes, segons Norma UNE-EN ISO16283-1:2015. Acústica. Mesurament in situ de l'aïllament acústic en els edificis i en els elements de construcció. Part 1: Aïllament al soroll aeri i avaluació segons Norma UNE-EN ISO 717-1:2021. Acústica. Avaluació de l'aïllament acústic en els edificis i dels elements d'edificació. Part 1: Aïllament al soroll aeri. D'acord amb Instrucció Tècnica INS 17-07.

Comprovació una vegada executades les obres

- Assaig in situ de l'aïllament acústic al soroll aeri de façana, segons Norma UNE-EN ISO16283-3:2016. Acústica. Mesurament in situ de l'aïllament acústic en els edificis i en els elements de construcció. Part 3: Aïllament al soroll de façana i avaluació segons Norma UNE-EN ISO 717-1:2021. Acústica. Avaluació de l'aïllament acústic en els edificis i dels elements d'edificació. Part 1: Aïllament al soroll aeri. D'acord amb Instrucció Tècnica INS17-09.
- Assaig in situ de l'aïllament acústic al soroll aeri entre recintes, segons Norma UNE-EN ISO16283-1:2015. Acústica. Mesurament in situ de l'aïllament acústic en els edificis i en els elements de construcció. Part 1: Aïllament al soroll aeri i avaluació segons Norma UNE-EN ISO 717-1:2021. Acústica. Avaluació de l'aïllament acústic en els edificis i dels elements d'edificació. Part 1: Aïllament al soroll aeri. D'acord amb Instrucció Tècnica INS 17-07.

Conjuntament amb el present projecte, s'adjunta a la sol·licitud de llicència Municipal d'activitats recreatives una còpia de l'informe dels assaigs realitzats per l'entitat col·laboradora de la Generalitat de Catalunya (**SiS Laboratori Acústica**)

Ventilació

El cabal de ventilació total i l'aire extret no presentarà partícules ni concentracions de contaminants significatius.

9.3 Emissions d'aigües residuals

9.3.1 Procedència de les aigües residuals

Les aigües residuals originades en el local provenen dels següents punts:

- Vàters
- Piques
- Rentamans

Les aigües residuals s'abocaran a la xarxa interna de clavegueram.

9.3.2 Balanç d'aigües

Les aigües abocades i descrites anteriorment són de tipus fecal i altres aigües sense caràcter contaminant.

El cabal total màxim s'estima que és d'aproximadament 5m³/dia.

9.3.3 Característiques analítiques de les aigües abocades

No es coneixen "a priori" els paràmetres analítiques de les aigües abocades.

9.4 Relació de matèries primes, productes i residus

9.4.1 Matèries primes

Tal com s'ha descrit anteriorment, l'activitat que es desenvoluparà és la pròpia de Saló de Banquets i altres celebracions. No es disposarà de cuina ja que el servei de menjar serà a través de càtering extern.

Per tant, es disposarà com a matèries primes productes de begudes i alimentaris ja elaborats (servei de càtering extern) que s'utilitzen en el servei propi de Saló de Banquets així com productes de neteja bàsica.

9.4.2 Caracterització dels residus segons CER

A continuació es presenta una taula de la caracterització dels residus i la seva codificació i classificació segons el Codi de l'Agència de Residus de Catalunya:

CER	Descripció residu	Classificació	Producció anual (T/any)
200102	Vidre	NE	2,20
200101	Paper i cartró	NE	0,50
200108	Residus biodegradables de cuines i restaurants	NE	0,9
200125	Olis i greixos comestibles	NE	0,86
200139	Plàstics	NE	0,4
200301	Mescles de residus municipals	NE	1,60

9.4.3 Tècniques de reducció en origen

Donada la pràcticament nul·la incidència ambiental dels residus produïts, no es prendrà cap mesura de reducció en origen més enllà de la correcta manipulació i gestió d'aquests mitjançant una recollida selectiva.

Pel que fa als olis de cuina, es disposarà d'un recipient tancat de capacitat per a 25 litres.

La gestió d'aquest olis es realitzada per una empresa especialitzada.

9.5 Aforament

Hi ha prevista una ocupació simultània de 200 persones, per tant en aquest sentit el nº de places previstes segons l'art. 309 de les NNUU serien de 20 places. El projecte preveu realitzar 21 places.

L'aforament màxim de l'activitat serà de 200 persones.

9.6 Horaris de funcionament

L'horari de funcionament de l'establiment estarà regulat a l'ORDRE INT/358/2011, de 19 de desembre, per la qual es regulen els horaris dels establiments oberts al públic, dels espectacles públics i de les activitats recreatives sotmesos a la Llei 11/2009, del 6 de juliol, de regulació administrativa dels espectacles públics i de les activitats recreatives, i al seu Reglament.

Restaurant musical: l'horari d'obertura és a partir de les 6.00hores i l'horari màxim de tancament és fins a les 2.30hores. Aquest horari de tancament es pot perllongar per un període de trenta minuts la nit dels divendres a la matinada del dissabte, la nit del dissabte a la matinada del diumenge i la nit de la vigília dels festius a la matinada dels festius.

9.7 Edificis d'ús públic

No existeix cap centre o edifici d'ús públic de tipus sanitari, religiós, docent o cultural situat a les proximitats de l'establiment.

L'edifici de Mas Verdaguer i edificis veïns estan considerats sòl industrial. Concretament Clau A12b.

En aquest cas, segons el POUM de Banyoles, l'edifici de Mas Verdaguer i edificis veïns estan considerats sòl industrial. No obstant, es tracta d'edificis fóra d'ordenació en els que l'ús residencial és compatible.

9.8 Justificació de compliment del Decret 112/2010 d'Espectacles Públics i Activitats Recreatives

- Memòria de seguretat. Segons l'article 42 del Decret 112/2010, NO es fa necessari una Memòria de Seguretat al no tractar-se d'una activitat Recreativa Musical sinó d'una activitat recreativa tipificada com a Saló de Banquets.
- Vigilant de seguretat privada. Segons l'article 43 del Decret 112/2010, NO es fa necessari Vigilant de Seguretat privada al tractar-se d'una activitat amb aforament inferior a 500 persones.
- Prevenició de conductes incíviques a l'exterior dels establiments i dels espais oberts al públic. Segons l'article 45 del Decret 112/2010, amb la finalitat de contribuir a evitar que es produeixin conductes incíviques a l'exterior dels establiments on es desenvolupen espectacles públics i activitats recreatives, les persones titulars, organitzadores o el seu personal han de:
 - Impedir que el públic i altres persones usuàries surtin amb begudes dels establiments, de les activitats recreatives o dels espectacles respectius.
 - Informar la policia de Catalunya competent de qualsevol indici de conducta incívica a l'exterior i en la proximitat dels seus establiments i dels espais on se celebren els espectacles públics o les activitats recreatives.

- Pla d'autoprotecció. Segons l'article 46 del Decret 112/2010, NO es fa necessari disposar d'un Pla d'autoprotecció al tractar-se d'un establiment amb aforament inferior a 2000 persones.
- Condicions d'higiene i salubritat. Segons l'article 47 del Decret 112/2010, els establiments oberts al públic han de disposar de serveis amb la proporció mínima de lavabos i cabines de vàter segons aforament.
 - Entre 151 i 300 persones d'aforament autoritzat: 2 lavabos i 6 cabines.
 - Els serveis s'han d'instal·lar diferenciats entre homes i dones i han de complir els requisits següents: han d'estar allunyats i separats de la sala, ventilats i ben il·luminats; han de disposar de llums de senyalització i d'emergència, i les parets han de tenir un mínim de dos metres des del sòl de material impermeable. En tot cas, han de respectar els requeriments de la normativa sobre accessibilitat i supressió de barreres arquitectòniques
- Dispositius d'assistència sanitària. Segons l'article 48 del Decret 112/2010, al tractar-se d'un establiment d'activitats recreatives amb aforament inferior a 1000 persones, s'ha de disposar d'una farmaciola amb els materials i els equips adequats per facilitar primeres cures en cas d'accident, malaltia o crisi sobtada.
- Determinació i informació de l'aforament. Segons l'article 66 del Decret 112/2010, tot establiment d'espectacles públics o d'activitats recreatives ha de tenir determinat el seu aforament màxim autoritzat o nombre de persones que es poden trobar simultàniament al seu interior.

9.9 Justificació de compliment del Codi d'accessibilitat

Tal com es descriu en la Llei 13/2014 del 30 d'octubre d'accessibilitat i supressió de les barreres arquitectòniques i el document bàsic SUA 9 "Accessibilitat" del CTE , el centre disposarà en la zona d'ús de públic d'itineraris accessibles, plaça d'aparcament accessible, servei higiènic adaptat i ascensor accessible.

Cambres higièniques

- La porta tindrà una amplada mínima de 0,80m i obrirà cap enfora o serà corredissa.
- Les manetes de les portes s'accionaran mitjançant mecanismes de pressió o palanca.
- Hi haurà, entre 0 i 0,70m d'alçada respecte a terra, un espai lliure de gir d'1,50m de diàmetre.
- L'espai d'apropament lateral al wàter i frontal al rentamans serà, com a mínim, de 0,80m.
- El rentamans no tindrà peu ni mobiliari inferior que destorbi el seu ús.
- Es disposarà de dues barres de suport a una alçada entre 0,70m i 0,75m, perquè permeti agafar-s'hi amb força en la transferència lateral al wàter. La barra situada al costat de l'espai d'apropament serà batent.
- El mirall tindrà col·locat el cantell inferior a una alçada de 0,90m del terra.
- Tots els accessoris i mecanismes es col·locaran a una alçada no superior a 1,40m i no inferior a 0,40m.
- Les aixetes s'accionaran mitjançant mecanismes de pressió o palanca.
- El paviment serà no lliscant.

Itineraris accessibles

Paràmetres generals

- Amplada $\geq 1,20\text{m}$. S'admet estretaments puntuals: $A \geq 1,00\text{m}$ per a longitud $\leq 0,50\text{m}$ i separat 0,65m de canvis direcció /forats de pas.
- Alçada: $\geq 2,20\text{ m}$ en general (2,10m per a ús restringit).
- Espai de gir: $\geq 1,50\text{ m}$ (lliure d'obstacles) al vestíbul d'entrada (o portal), al fons de passadissos de $>10\text{m}$, davant ascensors accessibles o espai per a previsió.
- Paviment: grau de lliscament segons ús i ubicació (SUA-1). No conté elements ni peces soltes (graves i sorres). Pelfuts-moquetes encastats o fixats al terra. Sols resistents a la deformació (permeten circulació i arrastrada d'elements pesats, cadires roda, etc).
- Pendent: $\leq 4\%$ (longitudinal) $\leq 2\%$ (transversal)
- Senyalització dels itineraris accessibles: mitjançant símbol internacional d'accessibilitat, SIA i fletxes direccionals, si es fa necessari en edificis d'ús privat quan hi hagi varis recorreguts alternatius. Amb bandes de senyalització visuals i tàctil sempre en edificis d'ús públic per a l'itinerari accessible que comunica la via pública amb els punts d'atenció o "criada" accessibles. (característiques segons SUA-9 2.2)

Portes

- Amplada: $\geq 0,80$ m (mesurada en el marc i aportada per 1 fulla) (en posició de màx. Obertura/amplada lliure de pas reduït el gruix de la fulla $\geq 0,78$ m).
- Alçada: $\geq 2,00$ m
- Espai de gir: a les dues bandes d'una porta hi ha un espai horitzontal de diàmetre 1,20m. (sense ser escombrat per l'obertura de la porta).
- Mecanismes d'obertura i tancament: altura de col·locació entre 0,80m ÷ 1,20m, funcionament a pressió o palanca i maniobrables amb una sola ma, o bé són automàtics. Distància del mecanisme d'obertura a cantonada $\geq 0,30$ m.
- Portes de vidre: Classificació a impacte, com a mínim, (3-B/C-3). Si no disposen d'elements que permetin la seva identificació (portes, marcs) es senyalitzaran segons apartat 1.4 (DB SUA-2)

Graons

- No s'admeten graons en itineraris accessibles

Rampes

- Pendents longitudinal; $\leq 10\%$ per trams < 3 m de llargada, $\leq 8\%$ per trams < 6 m de llargada, $4 < p \leq 6\%$ per trams < 9 m de llargada.
- Pendents transversal; S'admet $\leq 2\%$ en rampes exteriors
- Trams; llargada màxima tram ≤ 9 m. Amplada tram $\geq 1,20$ m. Rectes o amb radi de curvatura ≥ 30 m. A l'inici i al final de cada tram hi ha una superfície horitzontal $\geq 1,20$ m de long. en la direcció de la rampa
- Replans; entre trams d'una mateixa direcció, amplada \geq la de la rampa longitud $\geq 1,50$ m (mesurada a l'eix). Entre trams amb canvi de direcció, l'amplada de la rampa no es reduirà. Els passadissos d'amplada $< 1,20$ m i les portes es situen a $> 1,50$ m de l'arrencada d'un tram.
- Barreres de protecció, passamans i elements protectors: Barrera protecció, desnivell $> 0,55$ m. Passamans, per a rampes amb $p \geq 6\%$ i desnivell $> 18,5$ cm. Continus i als dos costats a una altura entre 0,90m - 1,10m, i un altre a una altura entre 0,65 - 0,75m. trams de rampa de $l > 3$ m | prolongació horitzontal dels passamans $> 0,30$ m en els extrems seran continus, fermes i es podran agafar fàcilment, separats del parament $\geq 0,04$ m i el sistema de subjecció no interfereix el pas continu de la ma. Elements de

protecció lateral, per als costats oberts de les rampes amb $p \geq 6\%$ i desnivell $> 18,5\text{cm}$ i amb una alçària $\geq 10\text{ cm}$

Ascensor accessible

- La botonera inclou caràcters a Braille i en alt relleu, contrastats cromàticament. En grups de diversos ascensors, l'ascensor accessible té trucada individual / pròpia.
- Les dimensions de la cabina compleixen les condicions de:
 - Edifici diferent a ús Residencial Vivenda amb superfície útil en plantes diferents a la d'accés menor a 1.000m^2 .
 - Amb una porta
 - Dimensions mínimes de $1,00 \times 1,25\text{m}$

Plaça aparcament accessible

Hi **prevista una ocupació simultània de 200 persones**, per tant en aquest sentit el nº de places previstes segons l'art. 309 de les NNUU serien de **20 places**. **El projecte preveu realitzar 21 places.**

Segons el CTE-SUA el nº de places d'aparcament accessibles per ús de pública concurrència és de **1 plaça accessible** per cada **33 places d'aparcament o fracció**.

Aquesta plaça d'aparcament respon a les següents característiques;

- La ubicació d'aquesta plaça s'ha situat al costat de la zona d'accés peatonal que connecta el pàrquing amb l'accés a l'edifici.
- Les mides d'aquesta plaça accessible compleix amb la CTE-SUA disposarà d'un espai lateral addicional $\geq 1,20\text{ m}$ a la mida prevista de les places convencionals segons les NNUU, que és de $2,30\text{ m}$. És a dir, la mida de la plaça serà $3,70\text{ m}$ d'amplada ($2,50\text{ m} + 1,20\text{ m}$) i de $4,80\text{ m}$ de fons.

9.10 Justificació del compliment del Decret 640/2006

A l'annex V de la present memòria es descriuen les mesures adoptades pel compliment del Real Decret RD 640/2006 de 26 de maig pel que es regulen determinades condicions d'aplicació de les disposicions comunitàries en matèria d'higiene per la producció i/o comercialització dels productes alimentaris.

10 Documents que conté el projecte

Els documents que conté el projecte són els següents:

DOCUMENT N°1 : MEMÒRIA

- 1 Antecedents
- 2 Objecte
- 3 Dades administratives
- 4 Emplaçament
- 5 Normativa aplicable
- 6 Activitat i classificació
- 7 Descripció del local
- 8 Descripció de les instal·lacions
- 9 Descripció de l'activitat
- 10 Documents que conté el projecte
- 11 Conclusions

Annex I: MESURES DE SEGURETAT CONTRA INCENDIS

Annex II: ESTUDI D'IMPACTE ACÚSTIC

Annex III: MESURES DE SEGURETAT D'UTILITZACIÓ

Annex IV: COMPLIMENT DE NORMES D'HIGIENE RELATIVES A PRODUCTES ALIMENTARIS

Annex V: AUTOCONTROLS PER A LA SEGURETAT ALIMENTÀRIA

DOCUMENT N°2: PLÀNOLS

11 Conclusions

Amb tot el que s'ha exposat a la present memòria, i amb la resta de documentació adjuntada, es creu que el present projecte és suficientment detallat per la consecució dels objectius plantejats i l'obtenció dels permisos corresponents.

En aquest cas, segons el POUM de Banyoles, l'edifici de Mas Verdaguer i edificis veïns estan considerats sòl industrial. No obstant, es tracta d'edificis fóra d'ordenació en els que l'ús residencial és compatible.

Per tal de donar compliment a l'Ordenança Municipal de Sorolls i vibracions, es garantirà uns valors mínims d'aïllament a soroll aeri DnT,A , entre els recintes d'activitat i els recintes d'ús protegit (residencial) de l'edifici veí. Per aquest motiu, l'activitat desenvolupada serà la pròpia de Saló de Banquets i altres celebracions sense cuina amb les següents restriccions.

- A Planta baixa: l'activitats s'assimilarà al Grup II (Activitat assimilable a Restaurants musicals sense musica produïda en directe).
- A Planta primera: l'activitat s'assimilarà al Grup III (Activitat assimilable a Restauració que disposin d'equip de reproducció sonora amb un nivell $L_{Aeq,60s}$ superior a 75dB(A) a 1 metre de la font.

Enginyer Industrial

num:13801 /
Signat digitalment
per
Data: 2023.01.24
13:33:28 +01'00'



Banyoles, 23 de gener de 2023

ANNEXOS A LA MEMÒRIA

Annex I: MESURES DE SEGURETAT CONTRA INCENDIS

El projecte compleix amb la normativa referent a aquest apartat.

Tal com s'ha descrit en l'apartat d'antecedents, la societat propietària de l'edifici va promoure la redacció d'un projecte tècnic en matèria d'incendis.

En data 30 de juliol de 2020, es va emetre **acta favorable** per part de la Direcció General de Prevenció, Extinció d'incendis i Salvament de la Generalitat de Catalunya per una activitat de pública concurrència al Molí Mas Verdaguer de Banyoles.

Abans de l'inici de l'activitat es presentarà el corresponent certificat d'acte de comprovació de prevenció i seguretat en cas d'incendi emès per una l'entitat col·laboradora de l'administració.

A continuació s'adjunta l'acta favorable emès per la Direcció General de Prevenció, Extinció d'incendis i Salvament de la Generalitat de Catalunya.

Informe de prevenció d'incendis

Titular: SAYOLS SANCHEZ, C.B.
Establiment o activitat: MOLÍ MAS VERDAGUER BANYOLES
Tipus d'activitat: Saló de banquets
Adreça: Ronda Canaleta, 45
Municipi: Banyoles
Referència: 02/2020/000038
Referència externa: X2020003614

Fets

1. El dia 21/07/2020 ha entrat amb el número de registre E 9000/00078091/2020 la sol·licitud de l'informe de prevenció d'incendis en relació a l'activitat de la referència.
2. Aquest document porta per títol "Documentació complementària a un tràmit iniciat", està elaborat per l'enginyer industrial [REDACTED] i es va signar el dia 16/07/2020.

Fonaments de dret

- Llei 3/2010, de 18 de febrer, de prevenció i seguretat en matèria d'incendis en establiments, activitats, infraestructures i edificis.
- Reial Decret 314/2006, de 17 de març, pel qual s'aprova el Codi Tècnic de l'Edificació (CTE), i posteriors modificacions i correccions.
- Reial Decret 513/2017, de 22 de maig, pel qual s'aprova el Reglament d'instal·lacions de protecció contra incendis (RIPCI).
- Ordre INT/323/2012, d'11 d'octubre, per la qual s'aproven les instruccions tècniques complementàries del Document Bàsic de Seguretat en cas d'Incendi (DB SI) del Codi Tècnic de l'Edificació (CTE).
- Ordre INT/324/2012, d'11 d'octubre, per la qual s'aproven les instruccions tècniques complementàries genèriques de prevenció i seguretat en matèria d'incendis en establiments, activitats, infraestructures i edificis.

Conclusions

Atès que la documentació presentada reuneix les condicions de seguretat contra incendis que determina la reglamentació d'aplicació, s'emet informe favorable.

El titular és responsable d'executar i mantenir les mesures de seguretat previstes a la documentació tècnica, establertes per la reglamentació d'aplicació. Caldrà realitzar l'acte de comprovació segons s'estableixi a la Llei 3/2010.

En el moment de l'acte de comprovació caldrà disposar de la documentació justificativa de la resistència al foc dels elements estructurals i de compartimentació de l'edifici mitjançant certificat del fabricant dels elements prefabricats, certificat d'instal·lació o d'aplicació de productes de protecció d'acord amb la instrucció tècnica complementària SP 136 i/o certificat basat en una justificació tècnica que doni compliment als annexos del CTE DB SI, segons s'escaigui.

Girona, 30 de juliol de 2020.

El tècnic de prevenció
Lluís Tresserras Surós

Pl. Pompeu Fabra, 1
17002 Girona
Telèfon 872 975 000
Fax 872 975 333

GENERALITAT DE CATALUNYA



Doc. original signat per:
LLUIS TRESSERRAS SUROS
30/07/2020

Document electrònic garantit amb signatura electrònica. Podeu verificar la integritat d'aquest document a l'adreça web csv.gencat.cat

Original electrònic / Còpia electrònica autèntica

CODI SEGUR DE VERIFICACIÓ



0C340UUUP7DTIAYJ1VFT2LV73VX4IY38

Data creació còpia:
30/07/2020 10:00:52
Data caducitat còpia:
30/07/2023 00:00:00
Pàgina 1 de 1

Annex II: ESTUDI D'IMPACTE ACÚSTIC

II.1 Objecte

L'objecte del present annex és aportar la informació necessària per tal de justificar de manera fonamentada el compliment de l'ordenança sobre el soroll i les vibracions i el compliment de la Llei 16/2002. D'aquesta manera es pretén assegurar que l'activitat és compatible segons la capacitat acústica de la zona.

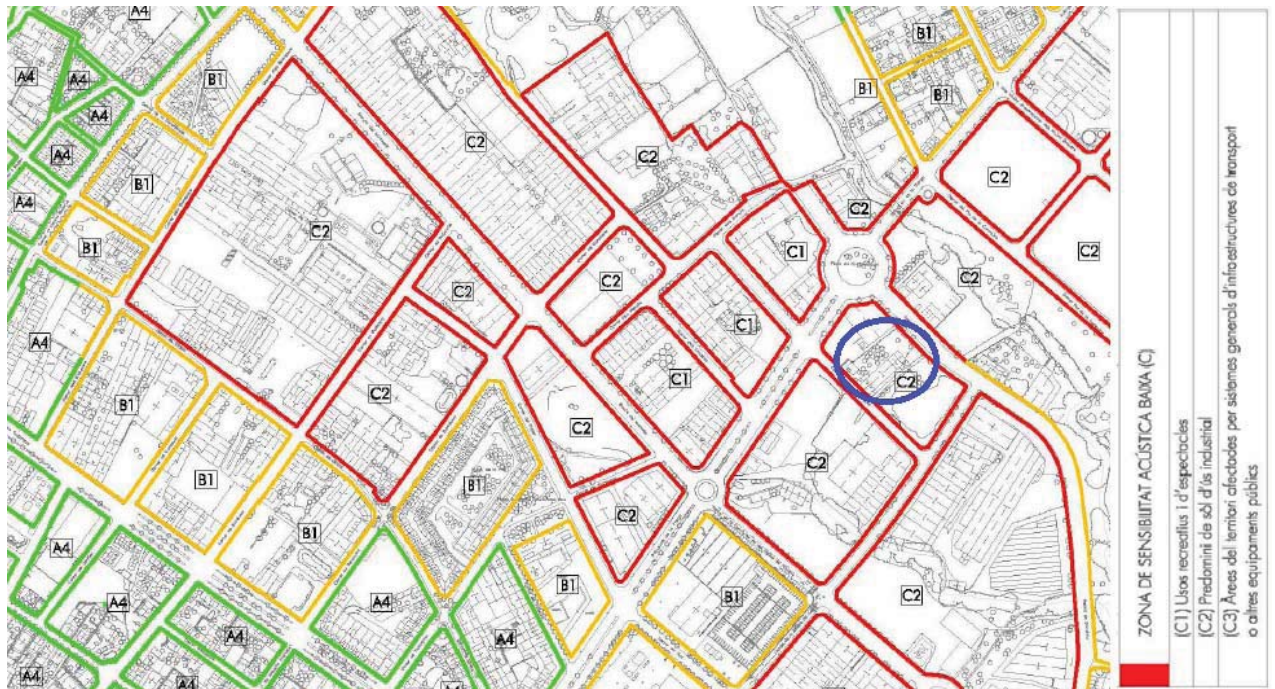
II.2 Normativa aplicable

- Llei 16/2002, de 28 de juny, de protecció contra la contaminació acústica.
- Código técnico de la edificación (DB-HR/Protección frente al ruido).
- Ordenança reguladora del soroll i les vibracions de Banyoles.

II.3 Capacitat acústica del territori

II.3.1 Zona de sensibilitat acústica de l'activitat

L'establiment delimita amb la Ronda Canaleta. Segons es pot veure en el mapa de capacitat acústica es determina la sensibilitat acústica com a C2 (Zona de sensibilitat acústica baixa amb predomini del sòl d'ús industrial).



II.3.2 Horari de funcionament

Es tracta d'un establiment on es promou l'activitat de lloguer d'espais per a la realització de banquets i altres celebracions. No es disposarà de cuina ja que el servei de menjar serà a través de càtering extern.

Els punts principals emissors de soroll són la música generada a l'interior de l'establiment. Altres emissors de soroll són les màquines de climatització o el soroll de les persones parlant.

Però cal dir que l'edifici està situat en entorn industrial i no es tracta d'edificis residencials, sinó de naus d'ús industrial. Únicament hi ha la presència d'un habitatge situat a uns 80m en línia recte de l'edifici objecte del present projecte.

L'horari de funcionament de l'establiment estarà regulat a l'ORDRE INT/358/2011, de 19 de desembre, per la qual es regulen els horaris dels establiments oberts al públic, dels espectacles públics i de les activitats recreatives sotmesos a la Llei 11/2009, del 6 de juliol, de regulació administrativa dels espectacles públics i de les activitats recreatives, i al seu Reglament.

Restaurant musical: l'horari d'obertura és a partir de les 6.00hores i l'horari màxim de tancament és fins a les 2.30hores. Aquest horari de tancament es pot perllongar per un període de trenta minuts la nit dels divendres a la matinada del dissabte, la nit del dissabte a la matinada del diumenge i la nit de la vigília dels festius a la matinada dels festius.

Aquests horaris estaran en tot moment dins els límits de funcionament establerts per les Ordenances Municipals.

A efectes de l'aplicació dels nivells sonors màxims admissibles, l' Ordenança reguladora del soroll i les vibracions de Banyoles defineix tres tipus d'horari:

- Horari dia: És el comprès entre les 7h i les 21h.
- Horari vespre: És el comprès entre les 21h i les 23h.
- Horari nit: És qualsevol interval entre les 23h i les 7h.

L'activitat complirà amb els nivells sonors màxims admissibles pels tres tipus d'horari i segons la zona.

II.4 Compliment de la normativa

Els nivells d'immissió acústica de l'activitats i l'aïllament existent en el local són suficients per assegurar el compliment dels valors màxims per a la zona de sensibilitat acústica definida com a zona C2.

II.4.1 Classificació activitat

Tal com s'ha descrit en l'apartat 6.2 "Classificació segons Llei 11/2009", l'activitat desenvolupada s'assimila a una activitat classificada dintre el grup 13.23. Saló de banquets.

D'acord amb el que estableix l'Annex 11 de l'Ordenança de soroll i vibracions, l'activitat s'assimila a;

- Planta baixa: Grup II (Activitat assimilable a Restaurants musicals sense musica produïda en directe).
- Planta primera: Grup III (Activitat assimilable a Restauració que disposin d'equip de reproducció sonora amb un nivell $L_{Aeq,60s}$ superior a 75dB(A) a 1 metre de la font.

Segons l'article 13 "Requeriments tècnics per a les activitats" l'activitat complirà:

- L'activitat s'ha de portar a terme amb les portes i finestres tancades.
- El local disposa d'instal·lació de ventilació forçada que garanteix les renovacions d'aire necessàries sense haver de tenir les portes i finestres obertes.
- Es disposaran de les mesures esmorteïdores pertinents a aparells i instal·lacions susceptibles de provocar vibracions per tal de no superar els valors límit establerts.

- Es disposarà de doble porta amb molles de retorn i tancament hermètic, a posició tancada, o altres sistemes equivalents que garanteixin en tot moment l'aïllament en façana en els moments d'entrada i sortida del públic.

II.4.2 Nivells sonors de l'activitat

Els valors de sorolls produïts pels diversos emissors de l'activitat són:

Instal·lació de climatització	45 dBA
Musica saló banquets:	70 dBA
Conversacions:	60 dBA

Tal com es descriu en el punt 5 de l'article 22 de l'Ordenança municipal, la màquina de climatització exterior, que estarà situada al interior d'illa no pot originar en els edificis més pròxims valors d'immissió superiors als establerts a l'Annex 3 per a ambient exterior en una zona de sensibilitat acústica alta. En aquest cas la màquina de climatització, amb un nivell sonor de 45dBA compleix amb aquests valors límit.

Pel càlcul del nivell sonor produït per l'activitat s'ha considerat el cas més desfavorable que consisteix en; Funcionament de l'equip de climatització i extracció de fums i les converses forçant la veu dels ocupants de l'establiment.

La suma logarítmica dels tres sorolls en el punt estudiat és de **70,06 dB(A)**.

$$L_x = 10 \cdot \log_{10} \left(\sum_{i=1}^N 10^{\left(\frac{L_i}{10}\right)} \right) \quad [\text{dB}] = 70,06 \text{ dB(A)}$$

on :

Lx : Valor resultant de la suma (dB).

Li : Valors a sumar (dB).

Tenint en compte les correccions de nivell definides en la llei 16/2002, s'estima un nivell acústic màxim provocat per a l'activitat de **78,06 dB(A)**.

II.4.3 Aïllament acústic al soroll

Tal com s'ha descrit en apartats anteriors, la nova activitat està situada en un edifici situat al polígon industrial de Banyoles, format per una planta baixa i planta pis. La part de l'edifici destinat a l'activitat es realitza en el cos principal de l'edifici en planta baixa i en planta pis.

La façana principal de l'edifici delimita amb el c/Ronda Canaleta. A la part davantera i laterals es disposa d'un pati exterior de grans dimensions que delimita amb el c/ Ronda Canaleta i amb les parcel·les veïnes laterals.

L'establiment es troba adossat per la part posterior per un edifici de similars característiques constructives que actualment es troba sense ús i en un estat semiruïnós.

D'acord amb el que estableix a l'annex 8 de l'Ordenança de soroll i vibracions, s'ha de garantir uns valors mínims d'aïllament a soroll aeri DnT,A, entre un recinte d'activitat i un recinte d'us protegit (residencial, sanitari, educatiu, cultural i similars). En aquest cas, segons el **POUM de Banyoles, l'edifici de Mas Verdaguer i edificis veïns estan considerats sòl industrial. No obstant, es tracta d'edificis fóra d'ordenació en els que l'ús residencial és compatible.**

Per tant, d'acord amb el que estableix a l'annex 8 de l'Ordenança de soroll i vibracions, es garantirà uns valors mínims d'aïllament a soroll aeri DnT,A, entre els recintes d'activitat i els recintes d'us protegit (residencial) de l'edifici veí. En aquest cas:

Aïllament	Situació	Classificació activitat	Valors mínims d'aïllament
Aïllament acústic de façana	Planta baixa	Assimilable Grup II	35 dB(A)
	Planta primera	Assimilable Grup III	--
Aïllament acústic al soroll aeri	Planta baixa	Assimilable Grup II	71 dB(A)
	Planta primera	Assimilable Grup III	66 dB(A)

II.4.4 Assaigs aïllament acústic al soroll

El nivell de pressió sonora provocat per la utilització dels aparells del centre serà tal que no superi els límits establerts per la Llei 16/2002 de 28 de juny de protecció contra la contaminació acústica i les ordenances municipals d'aplicació.

Es realitzen els següents assaigs per tal de garantir el compliment de la normativa d'aplicació. Aquests assaigs han estat realitzats per una entitat col·laboradora acreditada per a la Generalitat de Catalunya. En aquest cas per l'empresa **SiS Laboratori Acústica** (acreditació 022-EC-PCA).

Comprovació prèvia del compliment de les exigències de l'Annex 8 de l'Ordenança municipal reguladora de Banyoles.

- Assaig in situ de l'aïllament acústic al soroll aeri de façana, segons Norma UNE-EN ISO16283-3:2016. Acústica. Mesurament in situ de l'aïllament acústic en els edificis i en els elements de construcció. Part 3: Aïllament al soroll de façana i avaluació segons Norma UNE-EN ISO 717-1:2021. Acústica. Avaluació de l'aïllament acústic en els edificis i dels elements d'edificació. Part 1: Aïllament al soroll aeri. D'acord amb Instrucció Tècnica INS17-09.
- Assaig in situ de l'aïllament acústic al soroll aeri entre recintes, segons Norma UNE-EN ISO16283-1:2015. Acústica. Mesurament in situ de l'aïllament acústic en els edificis i en els elements de construcció. Part 1: Aïllament al soroll aeri i avaluació segons Norma UNE-EN ISO 717-1:2021. Acústica. Avaluació de l'aïllament acústic en els edificis i dels elements d'edificació. Part 1: Aïllament al soroll aeri. D'acord amb Instrucció Tècnica INS 17-07.

Comprovació una vegada executades les obres

- Assaig in situ de l'aïllament acústic al soroll aeri de façana, segons Norma UNE-EN ISO16283-3:2016. Acústica. Mesurament in situ de l'aïllament acústic en els edificis i en els elements de construcció. Part 3: Aïllament al soroll de façana i avaluació segons Norma UNE-EN ISO 717-1:2021. Acústica. Avaluació de l'aïllament acústic en els edificis i dels elements d'edificació. Part 1: Aïllament al soroll aeri. D'acord amb Instrucció Tècnica INS17-09.
- Assaig in situ de l'aïllament acústic al soroll aeri entre recintes, segons Norma UNE-EN ISO16283-1:2015. Acústica. Mesurament in situ de l'aïllament acústic en els edificis i en els elements de construcció. Part 1: Aïllament al soroll aeri i avaluació segons Norma UNE-EN ISO 717-1:2021. Acústica. Avaluació de l'aïllament acústic en els edificis i dels elements d'edificació. Part 1: Aïllament al soroll aeri. D'acord amb Instrucció Tècnica INS 17-07.

En la sol·licitud de llicència municipal d'activitats recreatives, conjuntament amb el present projecte, es presenta còpia de l'informe dels assaigs realitzats per l'entitat col·laboradora de la Generalitat de Catalunya (**SiS Laboratori Acústica**). **Aquest informe serveix per determinar l'estat actual de l'edificació a fi de poder aplicar les mesures acústiques correctores necessàries per garantir el compliment de l'Ordenança Municipal. Abans de l'inici de l'activitat es realitzaran els assaigs acústics que garantiran el compliment de les normatives**

acústiques d'aplicació. Aquests assaigs es presentaran conjuntament amb el certificat final d'activitat.

II.4.5 Mesures correctores vibracions

Degut a les característiques tècniques dels aparells emprats a l'activitat, es preveu que s'ocasionin vibracions degut al sistema d'extracció de fums i la màquina de climatització

Aquests elements disposen de sistemes de subjecció amb esmorteïdors de les vibracions .

Soroll d'impacte

El moviment de les taules i cadires de l'establiment poden ocasionar sorolls pel fregament amb el terra. Es disposa de tacs de goma a la part de contacte del mobiliari amb el terra, evitant la transmissió de soroll per impacte i vibracions.

Annex III: MESURES DE SEGURETAT D'UTILITZACIÓ

III.1 Objecte

L'objecte d'aquest annex és establir unes pautes per tal de complir amb les exigències d'utilització de les instal·lacions, tal com es descriu en el document CTE DB SU "Seguretat d'utilització".

La seguretat d'utilització intenta reduir a límits acceptables el risc de que els usuaris sofreixin danys durant l'ús previst dels edificis com a conseqüència de les característiques del seu projecte, construcció, ús i manteniment.

Els riscos que contempla aquest decret són els següents:

- Risc de caigudes ✓
- Risc d'impacte o atrapament ✓
- Risc d'apressament
- Risc per il·luminació inadequada ✓
- Risc causat per situacions d'alta ocupació
- Risc d'afogament
- Risc causat per vehicles en moviment
- Risc causat per l'acció dels llamps

En aquest annex s'estudiaran els riscos ocasionats segons les característiques i ús del recinte. Aquests riscos són els assenyalats amb "✓"

III.2 Risc de caigudes

Lliscabilitat dels terres

Per tal de limitar el risc a relliscar dels terres, aquests tindran una classe adequada conforme a la taula següent:

Tipus de zona	Pendent	Classe
Interior seca	< 6%	1
	≥ 6%	2
Interior humides: Entrada edificis des de exterior, vestuaris, dutxes, banys i lavabos	< 6%	2
	≥ 6%	3

Caldrà mantenir la classe de lliscament exigible durant la vida útil del terra.

Discontinuitat paviment

Excepte a les zones d'ús restringit i amb la finalitat de delimitar el risc de caigudes al mateix nivell, els paviments compliran les condicions que es detallen a continuació:

- No presentaran imperfeccions o irregularitats que suposin una diferència de nivell superior a 6mm.
- Els desnivells que no excedeixin de 5cm es resoldran amb una pendent inferior al 25%.
- En les zones interiors de circulació de persones, el terra no presentarà perforacions ni forats pels que s'hi pugui introduir una esfera de 15mm de diàmetre.

Si es disposen barreres per delimitar les zones de circulació, tindran una alçària mínima de 800mm.

En les zones de circulació no es podrà disposar un escaló aïllat, ni dos consecutius excepte en les zones d'ús restringit i en les sortides previstes únicament en cas d'emergència.

En els accessos als edificis es complirà que:

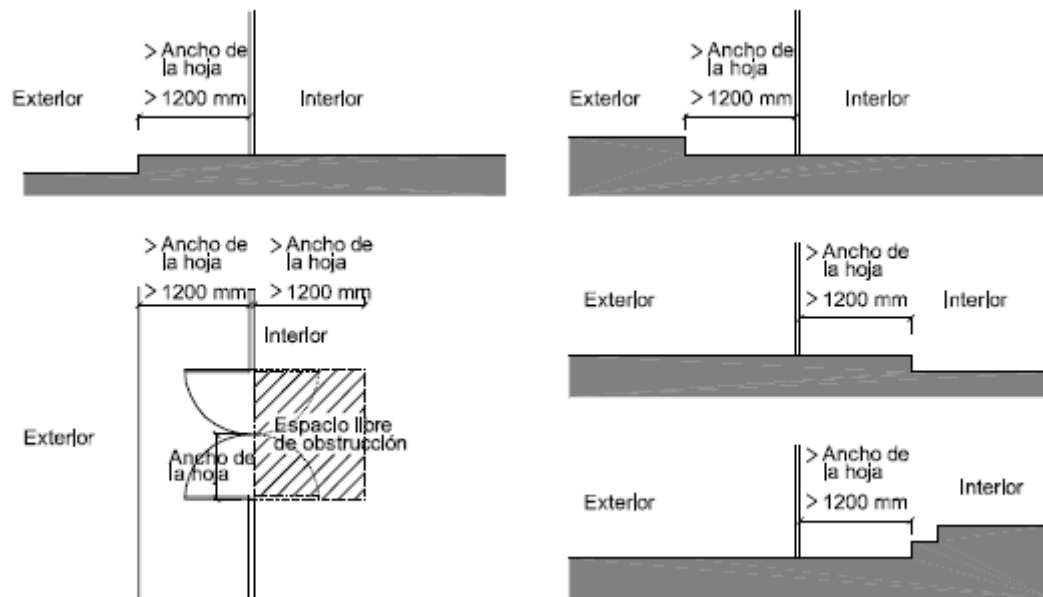


Figura 2.1 Distancia entre la puerta de acceso y el escalón más próximo

Protecció de desnivells

Existiran barreres de protecció en els desnivells, forats i obertures, balcons, finestres, etc, per tal de limitar el risc de caiguda. Les barreres de protecció es col·locaran quan els elements descrits anteriorment tinguin una diferència de cotes major que 550mm excepte quan les disposicions constructives facin molt improbable la caiguda o quan les barreres siguin incompatibles amb l'ús previst.

Característiques constructives

Les barreres de protecció, incloses les de les escales i rampes, situades en zones destinades al públic en establiments d'ús de pública concurrència estarà dissenyat de forma que:

- No puguin ser fàcilment escalades per nens per la qual cosa no existiran punts de recolzament en l'altura compresa entre 200mm i 700mm sobre el nivell del terra o sobre la línia de inclinació d'una escala.
- No tinguin obertures que puguin ser travessades per una esfera de 100mm de diàmetre, exceptuant les obertures triangulars que formen la petjada i la contrapetjada de les escales amb el límit inferior de la barana, sempre que la distància entre aquest límit i la línia de inclinació de la escala no excedeixi de 50mm.

III.3 Risc d'impacte

Impacte amb elements fixes

- L'altura lliure de pas en zones de circulació serà com a mínim de 2100mm en zones d'ús restringit i 2200mm en la resta de les zones.
- Els elements fixes que sobresurtin de les façanes i que estiguin situats sobre zones de circulació estaran a una altura de 2200mm com a mínim.
- En zones de circulació, les parets no tindran elements sortints que volin més de 150mm en la zona d'altura compresa entre 1000mm i 2200mm mesurats a partir del terra.
- Es limitarà el risc d'impacte amb elements voladís que la seva altura sigui menor que 2000mm.

Impacte amb elements practicables

Excepte en zones d'ús restringit, les portes de pas situades en el lateral dels passadissos amb una amplada menor a 2,5m es disposaran de manera que l'escombrat de la fulla no evadeixi el passadís.

Impacte amb elements fràgils

Les superfícies envidriades situades en les àrees amb risc d'impacte compliran les condicions que les siguin aplicables d'entre les següents sempre i quan no disposin d'una barrera de protecció.

- Si la diferència de cota a ambdós costats de la superfície envidriada està compresa entre 0,55m i 12m, aquesta resistirà sense trencar-se un impacte de nivell 2 segons el procediment descrit en la norma UNE EN 12600:2003.
- Si la diferència de cota és igual o superior a 12m, la superfície envidriada resistirà sense trencar-se un impacte de nivell 1 segons la norma UNE EN 12600:2003.
- En la resta dels casos la superfície envidriada resistirà sense trencar-se un impacte de nivell 3 o tindrà una ruptura de forma segura.

S'identifiquen les següents àrees amb risc d'impacte.

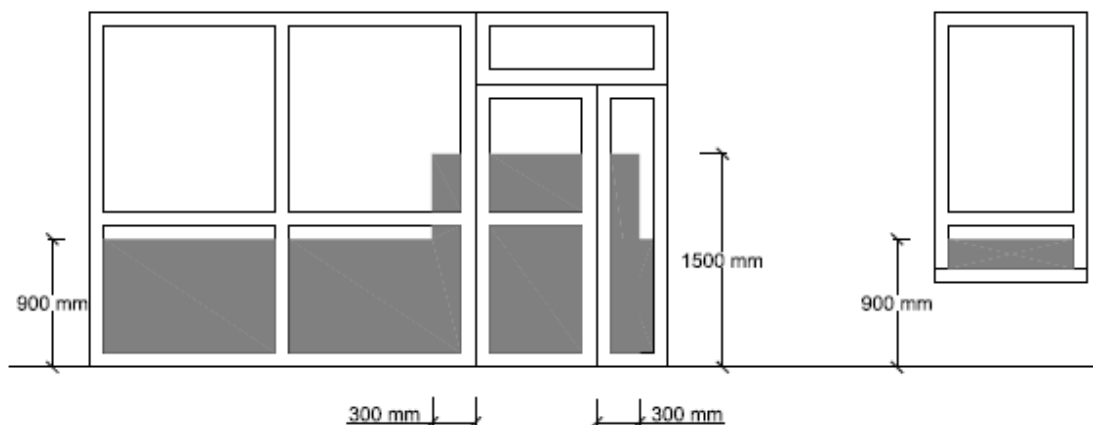


Figura 1.2 Identificación de áreas con riesgo de impacto

Impacte amb elements fràgils

- Les grans superfícies envidriades que es puguin confondre amb portes o obertures disposaran, en tota la seva longitud, de senyalització situada a una altura inferior compresa entre 850mm i 1100mm i a una altura superior compresa entre 1500mm i 1700mm. Aquesta senyalització no és necessària quan existeixin muntants separadors a una distància de 600mm, com a màxim, o si la superfície envidriada disposa de com a mínim d'un travesser situat a l'altura inferior abans mencionada.
- Les portes de vidre que no disposin d'elements que permetin identificar-les, tals com tiradors o pòmuls, disposaran de senyalització segons l'apartat anterior.

III.4 Risc il·luminació inadequada

Enllumenat de les zones de circulació

En cada zona es disposarà una instal·lació d'enllumenat capaç de proporcionar com a mínim el nivell d'il·luminació que s'estableix en la següent taula mesurat a nivell de terra amb un factor d'uniformitat mitjana del 40% com a mínim.

	Zona		Il·luminació mínima (lux)
Exterior	Exclusiva per persones	Escales	10
		Resta de zones	5
	Per vehicles o mixtes		10
Interior	Exclusiva per persones	Escales	75
		Resta de zones	50
	Per vehicles o mixtes		50

Enllumenat d'emergència

Dotació

L'establiment disposarà d'un enllumenat d'emergència que, en cas de fallada de l'enllumenat normal, subministri la il·luminació necessària per facilitar la visibilitat als usuaris de manera que puguin abandonar l'edifici, evitar situacions de pànic i permetre la visió de les senyals indicatives de les sortides i la situació dels equips i mitjans de protecció existents. Es disposarà d'enllumenat d'emergència les zones i els elements següents:

- Tot recorregut d'evacuació conforme aquests es descriguin en l'annex A de la DB SI.
- Els locals que continguin equips generals de les instal·lacions de protecció contra incendis.
- Els lavabos generals de planta en edificis d'ús públic.
- Els llocs on s'ubiquin quadres de distribució o d'accionament de la instal·lació d'enllumenat de les zones citades.
- Les senyals de seguretat.

Característiques de la instal·lació

- La instal·lació serà fixa, disposarà d'una font pròpia d'energia i haurà d'entrar automàticament en funcionament al produir-se una fallada d'alimentació en la instal·lació de l'enllumenat normal. Es considera com a fallada d'alimentació el descens de la tensió d'alimentació per sota del 70% del seu valor nominal.
- L'enllumenat d'emergència de les vies d'evacuació ha d'aconseguir almenys el 50% del nivell d'il·luminació requerit al cap dels 5s i el 100% al cap de 60s.
- La instal·lació complirà les condicions de servei que s'indiquen a continuació durant una hora com a mínim, a partir de l'instant en que tingui lloc la fallada.

→ En les vies d'evacuació on l'amplada no sigui superior de 2m, la il·luminació horitzontal en el terra ha de ser com a mínim 1 lux al llarg de l'eix central i 0,5 lux en la banda central que compren almenys la meitat de l'amplada de la via. Les vies d'evacuació amb amplada superior a 2m poden ser tractades com a diferents bandes de 2m d'amplada com a màxim.

→ En els punts on estiguin situats els equips de seguretat, les instal·lacions de protecció contra incendis d'utilització manual i els quadres de distribució d'enllumenat, la il·luminació horitzontal serà de 5 lux com a mínim.

→ Al llarg de la línia central d'una via d'evacuació, la relació entre la il·luminació màxima i la mínima no ha de ser més gran que 40:1.

→ Els nivells d'il·luminació establerts ha d'obtenir-se considerant nul el factor de reflexió sobre parets i sostres i completant un factor de manteniment que englobi la reducció del rendiment lluminós degut a la brutícia de les lluminàries i l'envelliment de les làmpades.

→ Amb la finalitat d'identificar els colors de seguretat de les senyals, el valor mínim de l'índex de rendiment cromàtic Ra de les làmpades serà 40.

Annex IV: COMPLIMENT DE NORMES D'HIGIENE RELATIVES A PRODUCTES ALIMENTARIS

Tal com s'ha descrit anteriorment, en l'establiment es promou l'activitat de realització de banquets i altres celebracions. No es disposarà de cuina ja que el servei de menjar serà a través de càtering extern.

Les instal·lacions de l'àmbit de l'alimentació hauran de complir amb les condicions tècniques indicades en el Real Decret 640/2006.

IV.1 Àmbit d'aplicació

Aquests reals decret són d'aplicació en les fases de:

- Preparació
- Fabricació
- Transformació
- Envasat
- Emmagatzematge
- Transport
- Distribució
- Manipulació
- Venta o subministrament al consumidor

IV.2 Requisits específics dels locals on es preparen, tracten o transformen els aliments

L'espai destinat a preparar, tractar o transformar els aliments complirà:

- Les superfícies dels terres es conservaran en bon estat i seran fàcils de netejar i desinfectar.
- Les superfícies de les parets es conservarà en bon estat i seran fàcils de netejar i desinfectar. S'utilitzarà material impermeables, no absorbents, rentables i no tòxics i la seva superfície serà llisa fins a una altura adequada.

- Els sostres, falsos sostres i altres elements suspesos estaran dissenyats, construïts i acabats de forma que impedeixin l'acumulació de brutícia i redueixin la condensació, formació d'humitats i despreniment de partícules.
- Les finestres i similars estaran construïts de forma que impedeixin l'acumulació de brutícia.
- Les portes seran fàcils de netejar i desinfectar. Això requereix que les seves superfícies siguin llises i no absorbents.
- Les superfícies que estiguin en contacte amb els aliments es mantindran en bon estat, seran fàcils de netejar i desinfectar. Això requereix que estiguin construïdes amb materials llisos, rentables i no tòxics.
- Es disposarà d'instal·lacions de neteja i desinfecció dels instruments i materials de treball. Seran construïdes amb un material resistent a la corrosió, fàcils de netejar.
- Es disposaran les mesures adequades per a la neteja dels aliments que ho requereixin.

IV.3 Requisits de l'equip

Tots els articles, instal·lacions i equips que entrin en contacte amb els productes alimentaris estaran nets i:

- La seva construcció, composició i estat de conservació redueix al mínim el risc de contaminació.
- La seva construcció, composició i estat de conservació permetran que es netegi perfectament i que es desinfecti quan sigui necessari.
- La seva instal·lació permetrà la neteja adequada de la zona circumdant.

IV.4 Residus d'aliments

Els residus d'aliments i altres no s'acumularan als espais per els que circulin els aliments.

Es disposaran en contenidors previstos de tancament. Estaran en bon estat i seran de fàcil neteja i desinfecció.

Es disposaran de les mesures adequades per a l'evacuació i emmagatzematge dels residus d'aliments i altres. S'utilitzaran dipòsits dissenyats de forma que es puguin mantenir nets, i

impedeixin l'accés d'insectes i altres animals indesitjables, la contaminació dels aliments, de l'aigua potable, equips o locals.

IV.5 Higiene personal

Totes les persones que treballin a la zona de manipulació mantindran un elevat grau de neteja, vestimenta adequada neta i protectora.

Les persones que presentin indicis o que pateixin alguna malaltia de transmissió alimentària, ferides infectades, infeccions cutànies o diarrea, no estaran autoritzades per treballar de cap manera en zones de manipulació de productes alimentaris.

IV.6 Disposicions aplicables als productes alimentaris

L'empresa realitzarà una selecció de productes evitant que aquests originin en els productes finals riscos per a la salut del consumidor.

Les matèries primeres es conservaran en les condicions previstes per evitar el seu deteriorament i protegir-los de la contaminació.

Tots els productes es protegiran de qualsevol focus de contaminació. S'aplicaran procediments de lluita contra els insectes i qualsevol altres animals indesitjables.

Les matèries primeres, ingredients, productes semiacabats i productes acabats es conservaran a temperatures que no donin lloc a riscos per a la salut.

Quant els productes alimentaris s'hagin de conservar o servir-se a baixes temperatures, es refredaran el més aviat possible. Una vegada hagi finalitzat el tractament tèrmic, o la fase final de preparació en cas de que aquest no s'apliqui, a una temperatura que no doni lloc a riscos per a la salut.

Annex V: AUTOCONTROLS PER A LA SEGURETAT ALIMENTÀRIA

Es realitzaran una sèrie d'autocontrols per tal de garantir la seguretat alimentària i la higiene de l'establiment. Aquests autocontrols es realitzaran tot seguin les instruccions que es fan des de l'Agència de Protecció de la Salut.

Els autocontrols que es duran a terme permetran complir els següents plans de control:

- Pla de control de l'aigua
- Pla de control de la neteja i desinfecció
- Pla de control de plagues basat en la lluita integrada
- Pla de formació i capacitació del personal en seguretat alimentària
- Control de proveïdors
- Pla de traçabilitat

V.1 Pla de control de l'aigua

Què es comprova?

Al tractar-se d'aigua provinent de la xarxa pública d'aigua les úniques comprovacions que es realitzaran seran:

- El recorregut de la xarxa interior
- L'estat de conservació de la xarxa interior de distribució.
- Control visual de l'aigua

Com es comprova?

- Comprovació visual del recorregut de la xarxa interior de distribució detectant punts de risc.
- Control visual superficial de la xarxa de distribució
- Control visual de l'aigua subministrada. Mitjançant l'emplenat d'un recipient i control visual de l'estat de l'aigua.

On es comprova?

- A les aixetes de sortida d'aigua potable

Freqüència:

- Setmanalment i puntualment quan es detecti alguna anomalia a l'estat de l'agua potable.

Persona encarregada:

- L'encarregat és el titular de l'activitat qui, al mateix temps s'encarrega del funcionament d'aquesta.

V.2 Pla de control de la neteja i desinfecció

Què es comprova?

- L'aplicació de les operacions de neteja i desinfecció: dosis de desinfectants, temps d'actuació, temperatura de l'aigua, esbandit, assecat, etc.

Com es comprova?

- Comprovacions visuals dels diferents espais de l'establiment, dels diferents estris i aparells utilitzats per a la preparació i cocció d'aliments i els diferents estris utilitzats per a la consumició d'aquests aliments en el mateix establiment.
- Temperatura de l'aigua de neteja.

On es comprova?

- Als punts de neteja d'estrís; piques i rentaplats.
- In situ on estan situats els aparells de cocció d'aliments.
- In situ on estan situats els serveis per a clients i els diferents estris i mobles utilitzats per a la consumició d'aliments en el mateix establiment.

Freqüència:

- Per a la neteja d'estrís i mobles; cada vegada que han estat utilitzats.
- Per a la neteja dels diferents espais de l'establiment; diàriament
- Per a la neteja dels aparells de cocció; després de cada servei (s'estima en 2 vegades al dia).

Persona encarregada:

- L'encarregat és el titular de l'activitat qui, al mateix temps s'encarrega del funcionament d'aquesta.

V.3 Pla de control de plagues basat en la lluita integrada

Què es comprova?

- El funcionament dels dispositius.
- L'estat de manteniment de les barreres físiques, les condicions estructurals i els elements físics i mecànics.
- La presència d'animals indesitjables o de qualsevol indicatiu.
- L'aplicació de mesures higièniques.

Com es comprova?

- Comprovació visual de la presència d'animals indesitjables.
- Comprovació visual de l'estat de conservació dels tancaments i dels punts de connexió de l'establiment amb l'exterior (escames, baixants, etc...).
- Comprovació del correcte funcionament dels sistemes passius.
- Comprovació visual de l'estat de neteja i desinfecció de l'establiment.
- Comprovació del correcte funcionament dels equips de refrigeració dels aliments i de l'estanqueïtat dels embossos on s'emmagatzemen els aliments i productes utilitzats en l'elaboració d'aliments.

On es comprova?

- A l'envolvent de l'establiment.
- Al magatzem
- En aquells punts on estan situats els diferents aparells.

Freqüència:

- Comprovació de l'estat de conservació del tancament: Setmanalment
- La resta de comprovacions es realitzaran diàriament.

Persona encarregada:

- L'encarregat és el titular de l'activitat qui, al mateix temps s'encarrega del funcionament d'aquesta.

V.4 Pla de formació i capacitació del personal en seguretat alimentària

Què es comprova?

- Que el personal aplica correctament els coneixements adquirits en seguretat alimentària.

Com es comprova?

- Controls visuals dels manipuladors.

On es comprova?

- En els punts de preparació i cocció d'aliments.

Freqüència:

- Durant l'activitat de servei

Persona encarregada:

- L'encarregat és el titular de l'activitat qui, al mateix temps s'encarrega del funcionament d'aquesta.

V.5 Control de proveïdors

Què es comprova?

- El manteniment actualitzat de la llista de proveïdors.
- El compliment de les especificacions de compra.

Com es comprova?

- Comprovacions visuals de l'estat dels productes
- Determinacions fisicoquímiques; temperatura i presència de residus.

On es comprova?

- A l'establiment, en el moment d'arribada dels productes.

Freqüència:

- Cada vegada que els proveïdors serveixin productes.

Persona encarregada:

- L'encarregat és el titular de l'activitat qui, al mateix temps s'encarrega del funcionament d'aquesta.

Pla de traçabilitat

Què es comprova?

- Els sistemes d'identificació de les primeres matèries, productes intermedis i productes finals.
- El sistema que permet relacionar un determinat producte amb les seves primeres matèries i els proveïdors, els productes intermedis, les dades de producció, els productes finals i els destinataris immediats.

Com es comprova?

- Controls visuals.
- Revisió documental dels registres.

On es comprova?

- A l'establiment, en el moment d'arribada dels productes.

Freqüència:

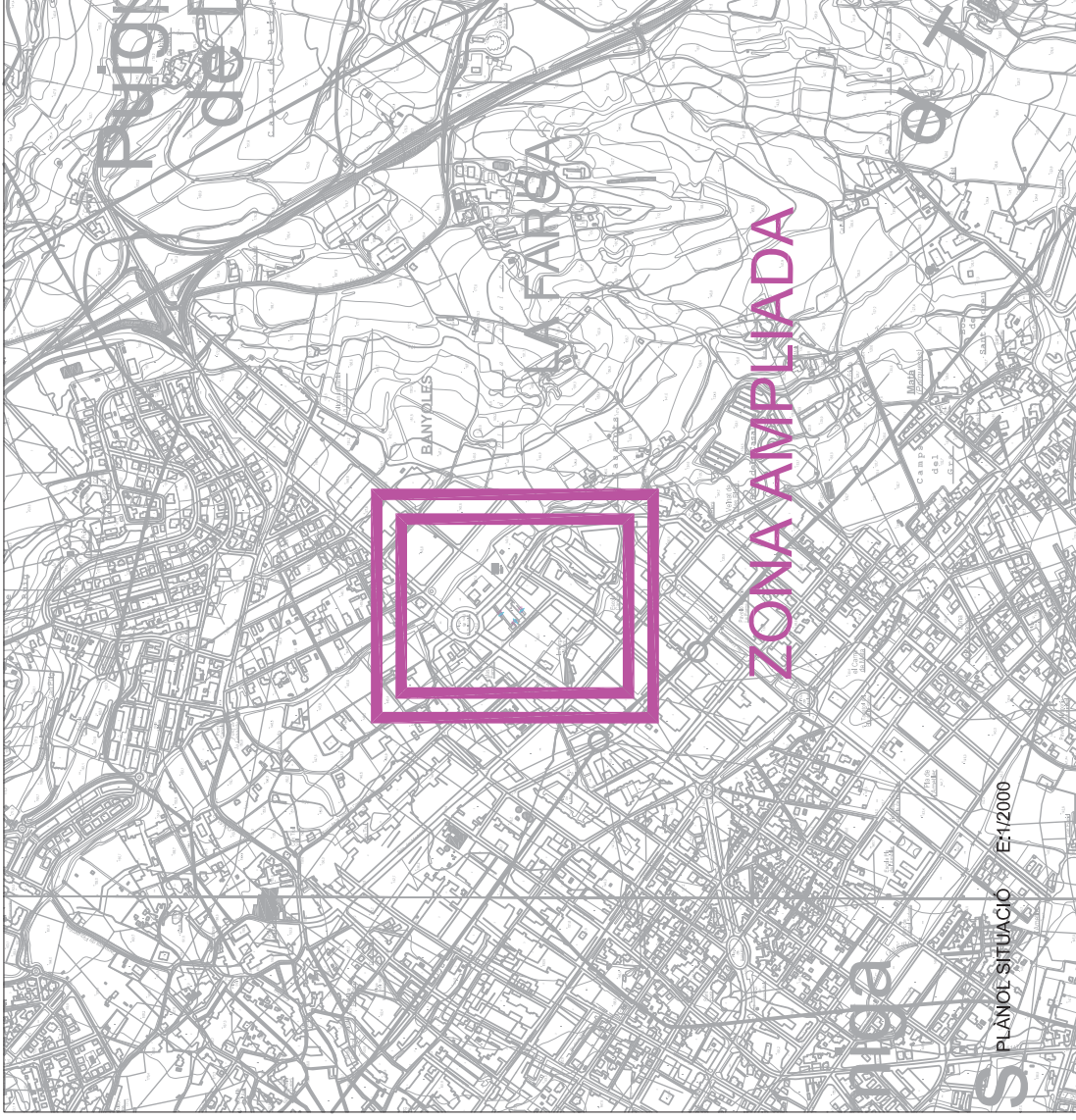
- Cada vegada que els proveïdors serveixin productes.

Persona encarregada:

- L'encarregat és el titular de l'activitat qui, al mateix temps s'encarrega del funcionament d'aquesta.

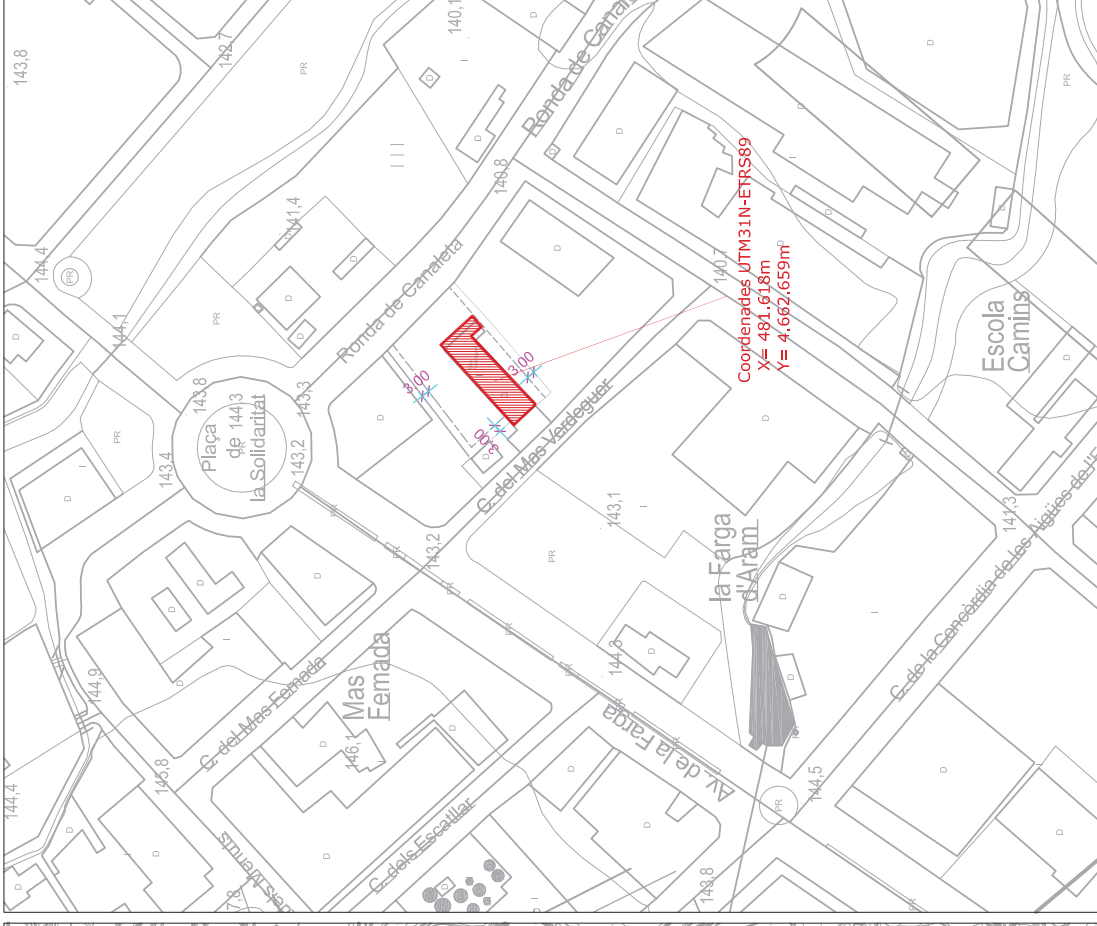
DOCUMENT Nº2: PLÀNOLS

- 01 SITUACIÓ
- 02 EMPLAÇAMENT
- 03 SUPERFÍCIES. PLANTA BAIXA
- 04 SUPERFÍCIES. PLANTA PRIMERA
- 05 ÀMBIT ACTIVITAT FAÇANES
- 06 PÀRQUING I INSTAL·LACIONS PLANTA BAIXA
- 07 INSTAL·LACIONS PLANTA PRIMERA
- 08 ESCALA EVACUACIÓ



PLÀNOL SITUACIÓ E:1/2000

SITUACIÓ E:1/10000



SITUACIÓ E:1/2000



PROJECTES I SERVEIS D'ENGINYERIA

Avinguda la Farga 81 · 17820 Banyoles (Girona) · www.energi.cat · energi@energi.cat · tel/fax:972 576966

l'Enginyer Industrial

Titular : [Redacted]

Emplaçament: MOLI MAS VERDAGUER, RONDA CANALETÀ NUM. 45 - CP:17820 - (BANYOLES)
 PROJECTE TÈCNIC PER LA SOL·LICITUD DE LICÈNCIA MUNICIPAL D'ESTABLIMENTS FIXOS OBERTS AL PÚBLIC I ACTIVITATS RECREATIVES ORDINÀRIES SALÓ DE BANQUETS SITUAT AL MOLI MAS VERDAGUER DE BANYOLES



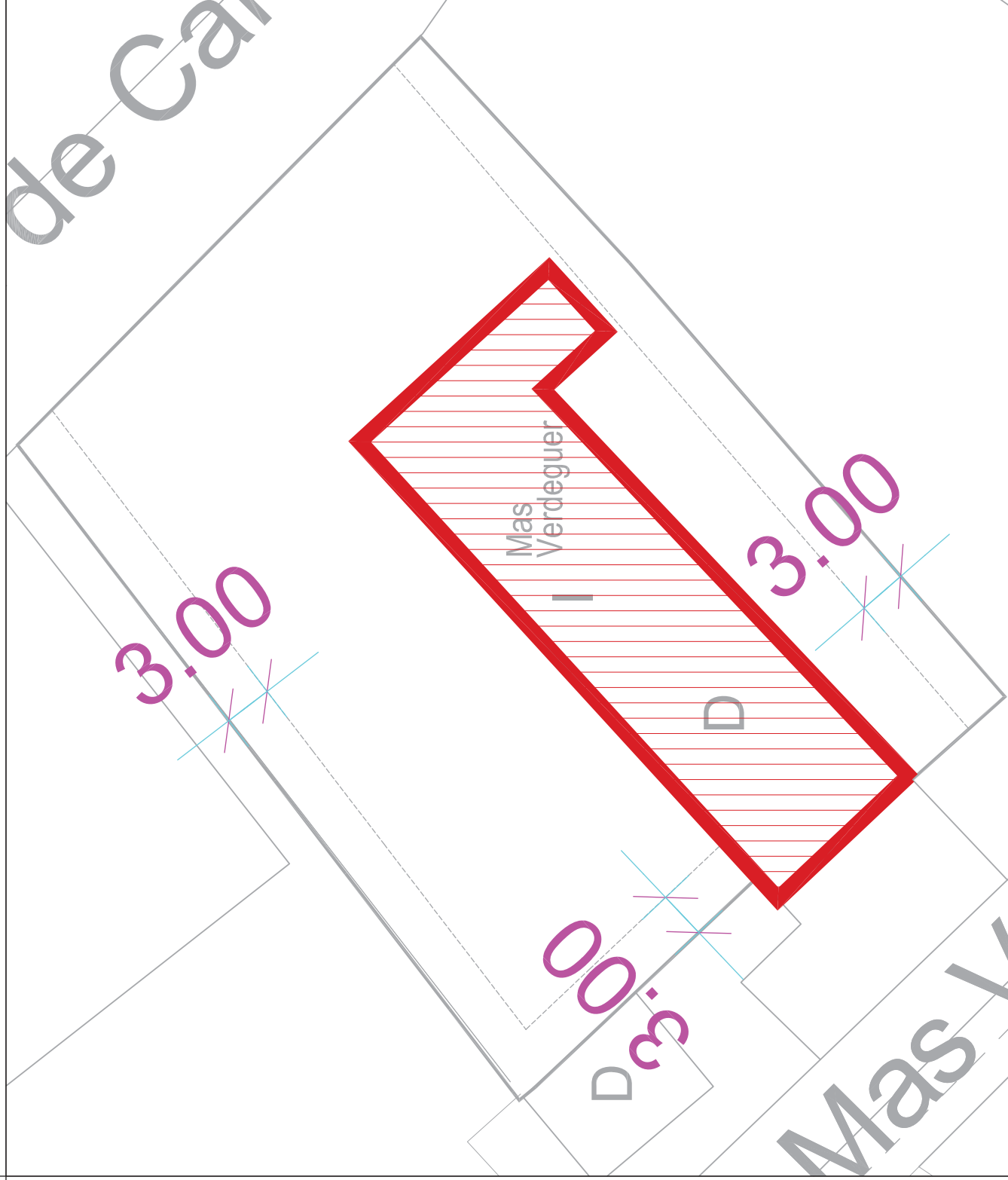
Plànol 01

Projecte: 87011/10/22

Esc.: 1/10000-1/2000

Data: Gener 2023

SITUACIÓ




NORMATIVA URBANÍSTICA

Classificació	Sòl Urbà
Qualificació	Zona d'activitat econòmica industrial, Clau A1
	Subzona A12b. Edificació aïllada
	Prové del Pla parcel·lar sector UP6
Paràmetres Urbanístics	Parcel·la mínima 500 m ² COMPLEX
	Superfície mínima 1.983 m ² COMPLEX
	Superfície màxima 35.889 m ² COMPLEX
	Edificabilitat 1.307 m ² s/m ² 0.54 m ² s/m ² COMPLEX
	Separació límits > 3 m COMPLEX
	Separació vial alineat a tal 9,75 m COMPLEX

Aforament	200 persones
Places parquing	1 c. 10 pers. 21 places COMPLEX

art. 309 Normes urbanístiques
 - Una plaça per cada 10 persones d'aforament
 - Dimensions mínimes 2,30x4,80
 - 20% places poden ser 2,00x4,00m

 ENERGI PROJECTES I SERVEIS D'ENGINYERIA Avinguda la Farga 81 · 17820 Banyoles (Girona) · www.energi.cat · energi@energi.cat · tel/fax:972 576966	l'Enginyer Industrial [Redacted]	Titular: [Redacted] Emplaçament: MOLI MAS VERDAGUER, RONDA CANALETA NUM. 45 - CP17820 - (BANYOLES) PROJECTE TÈCNIC PER LA SOL·LICITUD DE LICÈNCIA MUNICIPAL D'ESTABLIMENTS FIXOS OBERTS AL PÚBLIC I ACTIVITATS RECREATIVES ORDINÀRIES SALÓ DE BANQUETS SITUAT AL MOLÍ MAS VERDAGUER DE BANYOLES	Plànol 02 Projecte: 870110/22 Esc.: 1/300 Data: Gener 2023
	EMPLAÇAMENT		

NORMATIVA URBANÍSTICA

Classificació	Sòl Urbà		
Qualificació	Zona d'activitat econòmica industrial, Clau A1		
	Subzona A12b. Edificació aïllada		
	Provè del Pla parcial sector UP6		
Paràmetres Urbanístics	Parcel·la mínima	500 m ²	COMPLEX
	Façana mínima	14 m	COMPLEX
	Edificabilitat	1,37 m ² s/m ² s	COMPLEX
	Separació límits	3 m	COMPLEX
	Separació vial	alineat a vial	COMPLEX

Aforament	200 persones
Places parking	1 c. 10 pers
Art.309 NN UU	21 places
	COMPLEX

SUPERFÍCIES ÀMBIT ACTUACIÓ ESTIAT REFORMAT

Planta Baixa	Vestíbul	17,89 m ²
	Recepció	37,60 m ²
	Zona manipulació sense coccó	28,52 m ²
	Serveis PB	19,27 m ²
	Escala PB	24,90 m ²
	Saló PB	230,40 m ²
	Escala emergència (50%)	8,99 m ²
	Porxo (50%)	32,72 m ²
	Planta Baixa Superfície Útil	400,29 m ²
	Planta Baixa Superfície Construida	463,94 m ²
Planta Primera	Serveis P1	19,50 m ²
	Escala P1	25,08 m ²
	Saló P1	232,30 m ²
	Planta Primera Superfície Útil	276,70 m ²
	Planta Primera Superfície Construida	326,21 m ²
	TOTAL SUPERFÍCIE ÚTIL PB + P1	676,99 m ²
	TOTAL SUPERFÍCIE CONSTRUIDA PB + P1	790,15 m ²
TOTAL SUPERF. CONSTRUIDA ACTIVAT PB + P1		790,15 m ²
TOTAL SUPERF. CONSTRUIDA EXCL. ACTIVAT PS+PB + P1+P2		273,73 m ²
TOTAL SUPERF. CONSTRUIDA EDIFICACIÓ PS+PB + P1 + P2		1.063,66 m ²

- ÀMBITS
- ÀMBIT ACTIVAT
- ÀMBIT EXCLÒS ACTIVAT
- PAVIMENT ACABAT
- PAVIMENT FORMIGÓ
- JARDINERES



PLANTA BAIXA

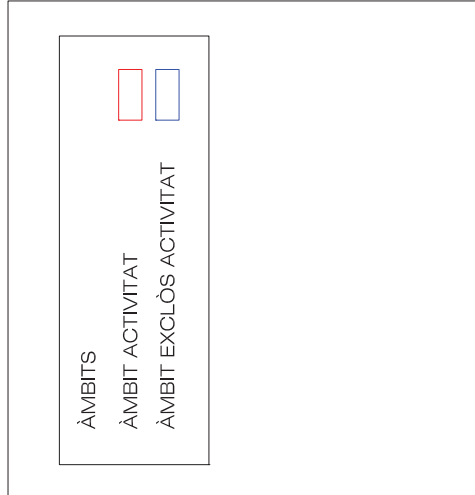
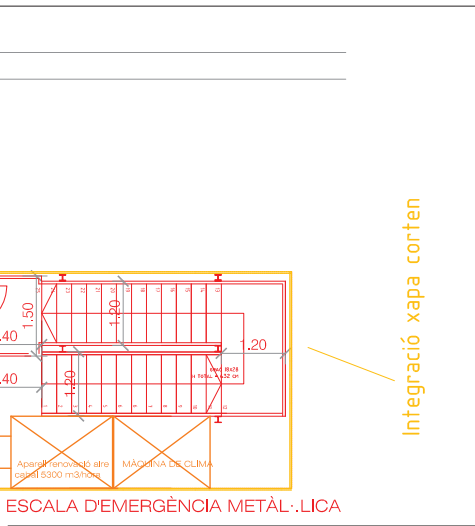
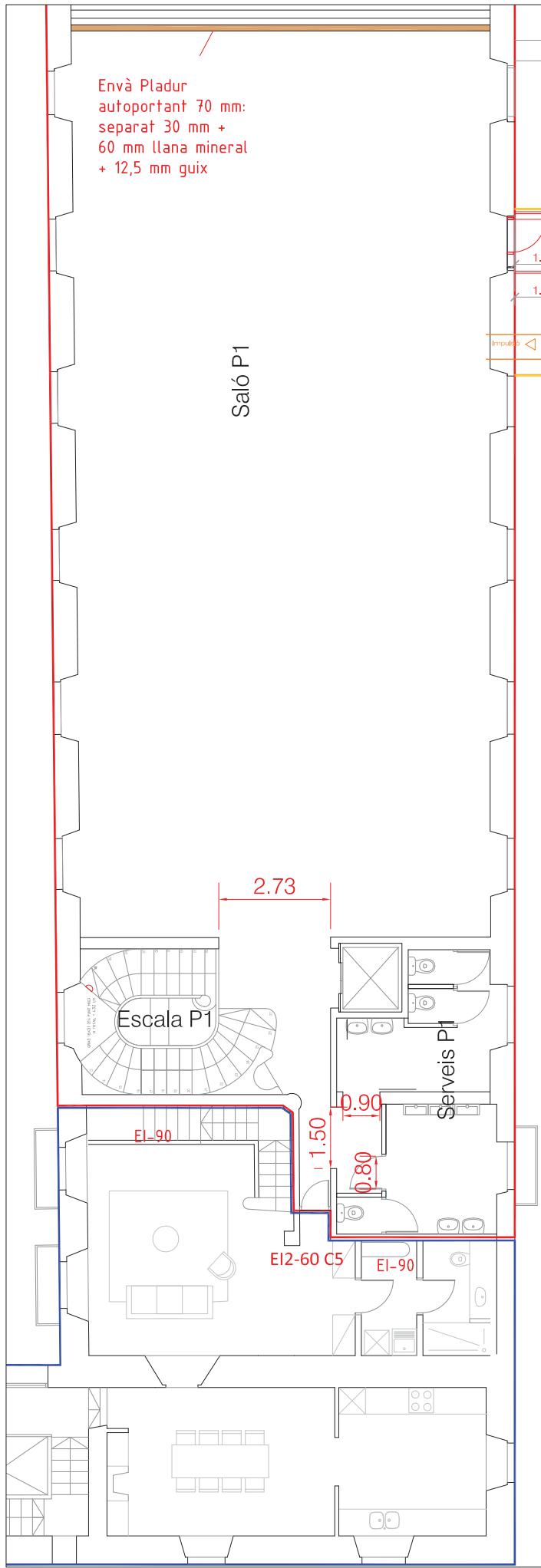
Plànol 03
 Projecte: 87011022
 Escala: 1/200
 Data: Gener 2023

Títular :
 Emplaçament: MOLI MAS VERDAGUER, RONDA CANALETA NÚM. 45 - CP:17820 - (BANYOLES)
 PROJECTE TÈCNIC PER LA SOL·LICITUD DE LICÈNCIA MUNICIPAL DESTABILIMENTS FIXOS OBERTS AL PÚBLIC I ACTIVITATS RECREATIVES ORDINÀRIES SALÓ DE BANQUETS SITUAT AL MOLÍ MAS VERDAGUER DE BANYOLES

IEnginyer Industrial

energi
 PROJECTES I SERVEIS D'ENGINYERIA
 Avinguda la Farga 81 · 17820 Banyoles (Girona) · www.energi.cat · energi@energi.cat · tel/fax:972.576966

art. 309 Normes urbanístiques - 1 plaça per cada 10 persones de forament - Dimensions mínimes 2,30x4,80 - 20% places poden ser 2,00x4,00m



SUPERFÍCIES ÀMBIT ACTUACIÓ ESTAT REFORMAT	
Planta Baixa	17,89 m²
Vestíbul	37,60 m²
Recepció	28,52 m²
Zona manipulació sense cocció	19,27 m²
Seveis PB	24,90 m²
Escala PB	230,40 m²
Saló PB	8,99 m²
Escala emergència (50%)	32,72 m²
Porxo (50%)	400,29 m²
Planta Baixa Superfície Útil	463,94 m²
Planta Baixa SUPERFÍCIE CONSTRUÏDA	19,50 m²
Planta Primera	25,03 m²
Seveis P1	232,30 m²
Escala P1	276,70 m²
Saló P1	326,21 m²
Planta Primera Superfície Útil	676,99 m²
Planta Primera SUPERFÍCIE CONSTRUÏDA	790,15 m²
TOTAL SUPERFÍCIE ÚTIL PB+ P1	
TOTAL SUPERFÍCIE CONSTRUÏDA PB+ P1	

PLANTA PRIMERA

Enginyer Industrial

energi

PROJECTES I SERVEIS D'ENGINYERIA

Avinguda la Farga 81 · 17820 Banyoles (Girona) · www.energi.cat · energi@energi.cat · tel/fax:972-576966

Plànol 04

Projecte: 87011/022

Escala: 1/100

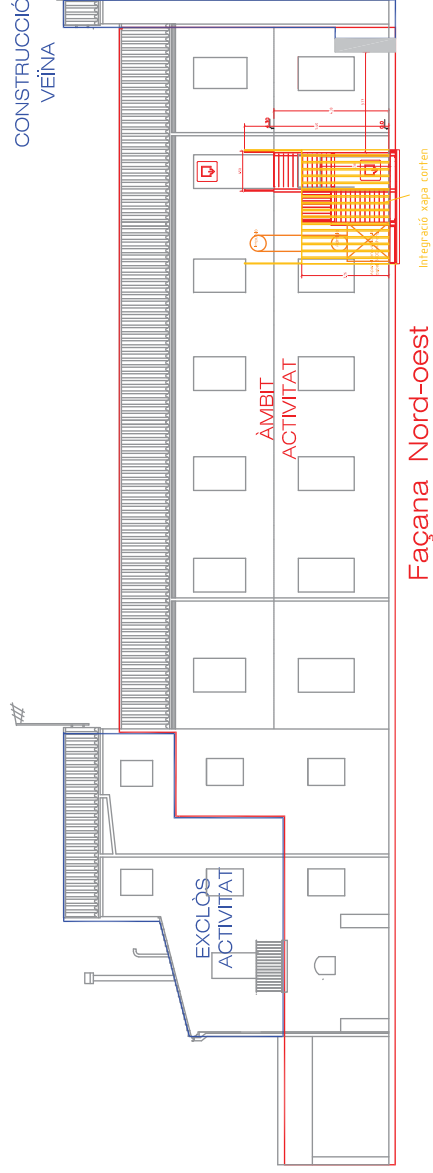
Data: Gener 2023

Títular

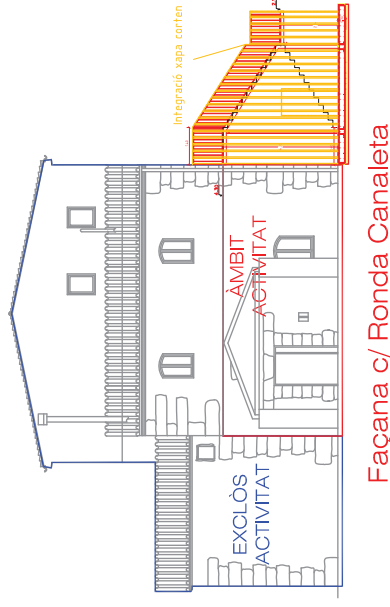
Emplaçament: MOLÍ MAS VERDAGUER, RONDA CANALETA NÚM. 45 - CP:17820 - (BANYOLES)

PROJECTE TÈCNIC PER LA SOL·LICITUD DE LICÈNCIA MUNICIPAL DESTABILIMENTS FIXOS OBERTS AL PÚBLIC I ACTIVITATS RECREATIVES ORDINÀRIES, SALÓ DE BANQUETS SITUAT AL MOLÍ MAS VERDAGUER DE BANYOLES

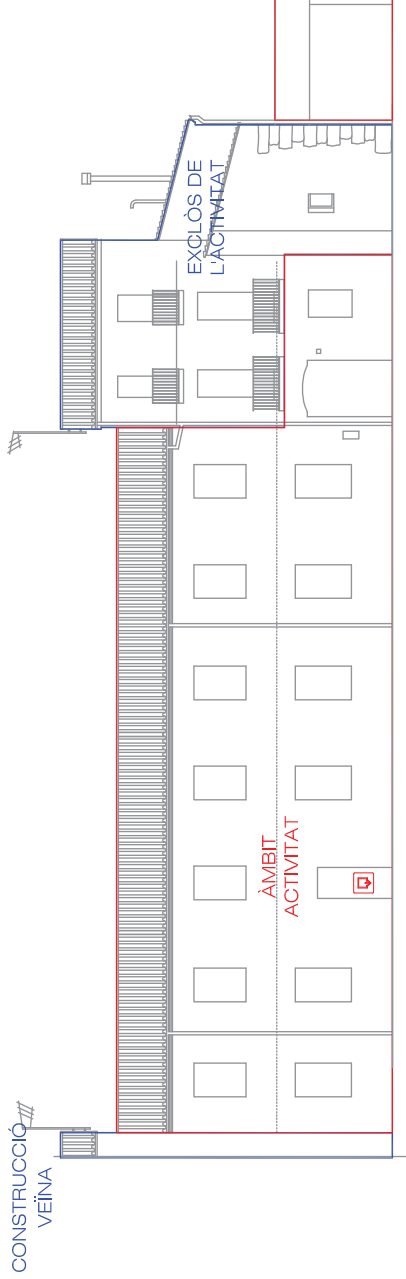
SUPERFÍCIES PLANTA PRIMERA



Façana Nord-oest



Façana c/ Ronda Canaleta



Façana Sud-est



PROJECTES I SERVEIS D'ENGINYERIA

Avinguda la Farga 81 · 17820 Banyoles (Girona) · www.energi.cat · energi@energi.cat · tel/fax:972.576966

IEnginyer Industrial

Titular: [Redacted]
 Emplaçament: MOLIMAS VERDAGUER, RONDA CANALETA NÚM. 45 - CP:17820 - (BANYOLES)










PROJECTE TÈCNIC PER LA SOL·LICITUD DE LICÈNCIA MUNICIPAL D'ESTABLIMENTS FIXOS OBERTS AL PÚBLIC I ACTIVITATS RECREATIVES ORDINÀRIES SALO DE BANQUETS SITUAT AL MOLIMAS VERDAGUER DE BANYOLES

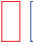





ÀMBIT ACTIVITAT FAÇANES



Plànol 05
 Projecte: 870110/22
 Escala: 1/200
 Data: Gener 2023

LLEGENDA INSTAL·LACIONS

-  Extintor de pols polivalent 21 A - 113 B ABC de 6 Kg
-  Extintor de CO₂ 89 B, de 5 Kg
-  Boca d'incendi equipada
-  Mànegs semirígid de 20 m. Ø25 mm.
-  Enllumenat d'emergència
-  Balisa
-  Quadre B.T.
-  Arqueta separadora de grasses
-  Aparell renovació aire

-  ÀMBIT
-  ÀMBIT ACTIVAT
-  ÀMBIT EXCLÒS ACTIVAT
-  PAVIMENT ACABAT
-  PAVIMENT FORMIGÓ
-  JARDINERES

CONSTRUCCIÓ VEÏNA



PLANTA BAIXA

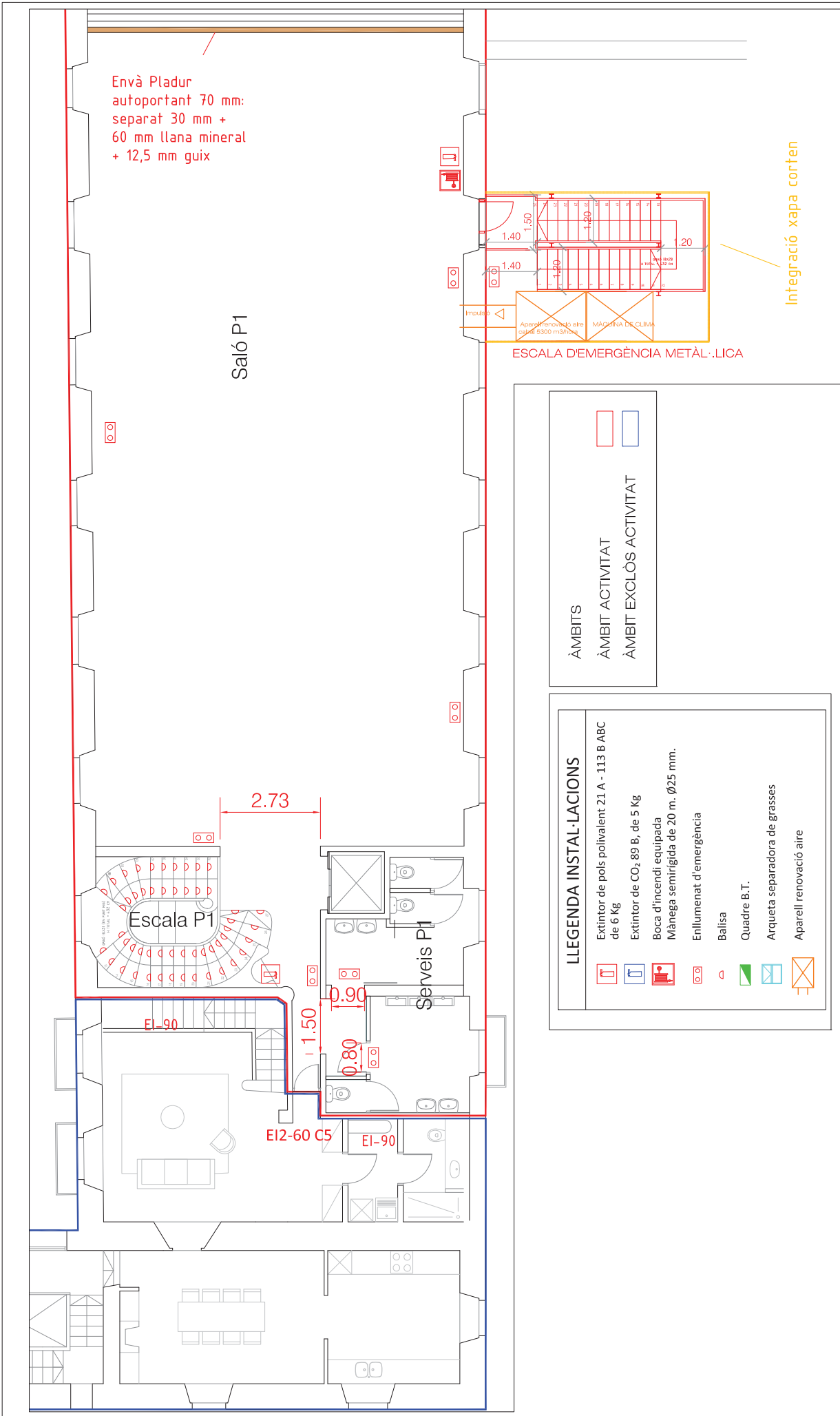
Plànol 06
Projecte: 070/11/022
Escala: 1/200
Data: Gener 2023

Parquing i Instal·lacions Planta Baixa

Títular: [Redacted]
Emplaçament: MOLÍ MAS VERDAGUER, RONDA CANALETA NÚM. 45 - CP:17820 - (BANYOLES)
PROJECTE TÈCNIC PER LA SOL·LICITUD DE LICÈNCIA MUNICIPAL DESTABILIMENTS FIXOS OBERTS AL PÚBLIC I ACTIVITATS RECREATIVES ORDINÀRIES SALÓ DE BANQUETS SITUAT AL MOLÍ MAS VERDAGUER DE BANYOLES

IEnginyer Industrial

energi
PROJECTES I SERVEIS D'ENGINYERIA
Avinguda la Farga 81 · 17820 Banyoles (Girona) · www.energi.cat · energi@energi.cat · tel/fax:972.576966



PLANTA PRIMERA

Titular : [REDACTED]

Emplaçament: MOLINAS VERDAGUER, RONDA CANALETA NÚM. 45 - CP:17820 - (BANYOLES)

PROJECTE TÈCNIC PER LA SOL·LICITUD DE LICÈNCIA MUNICIPAL DESTABILIMENTS FIXOS OBERTS AL PÚBLIC I ACTIVITATS RECREATIVES ORDINÀRIES SALÓ DE BANQUETS SITUAT AL MOLINAS VERDAGUER DE BANYOLES

Plànol 07

Projecte: 07011/022

Escala: 1/100

Data: Gener 2023

INSTAL·LACIONS PLANTA PRIMERA

IEnginyer Industrial

[REDACTED]

LLEGENDA INSTAL·LACIONS

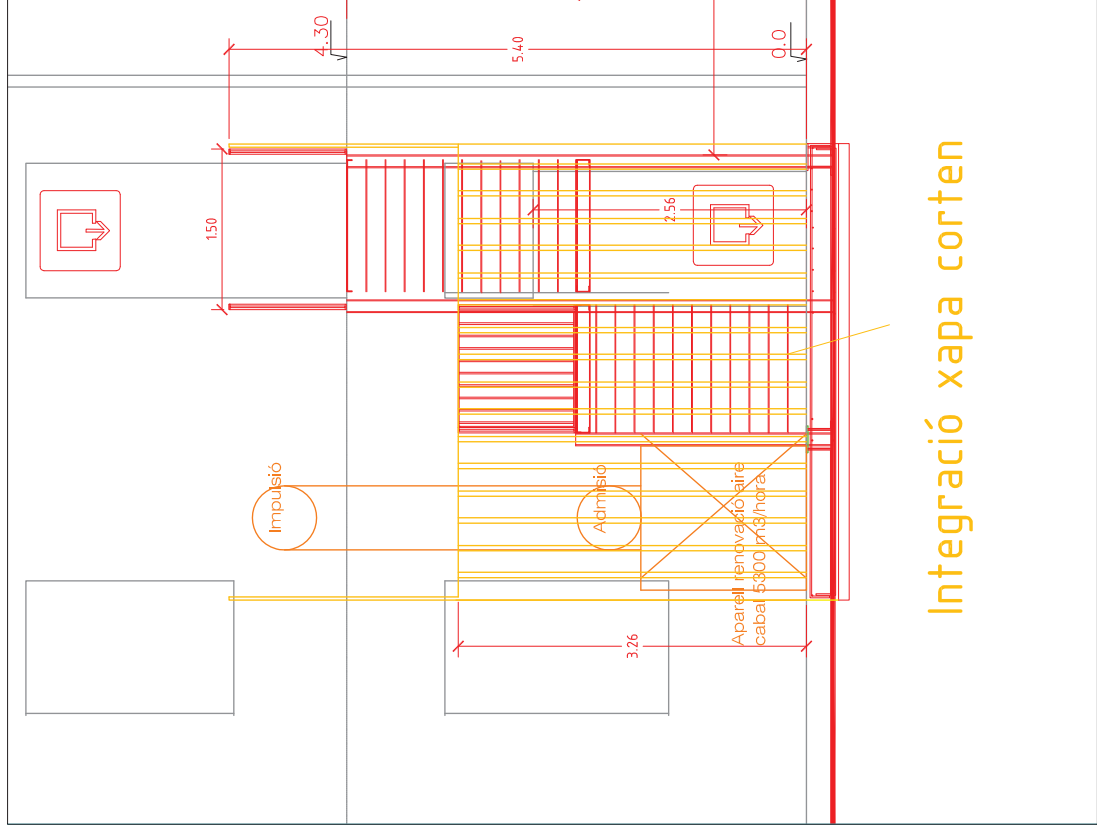
- Extintor de pols polivalent 21 A - 113 B ABC de 6 Kg
- Extintor de CO₂ 89 B, de 5 Kg
- Boca d'incendi equipada
- Mànega semirígida de 20 m. ø25 mm.
- Enllumenat d'emergència
- Balisa
- Quadre B.T.
- Arqueta separadora de grasses
- Aparell renovació aire

ÀMBITS

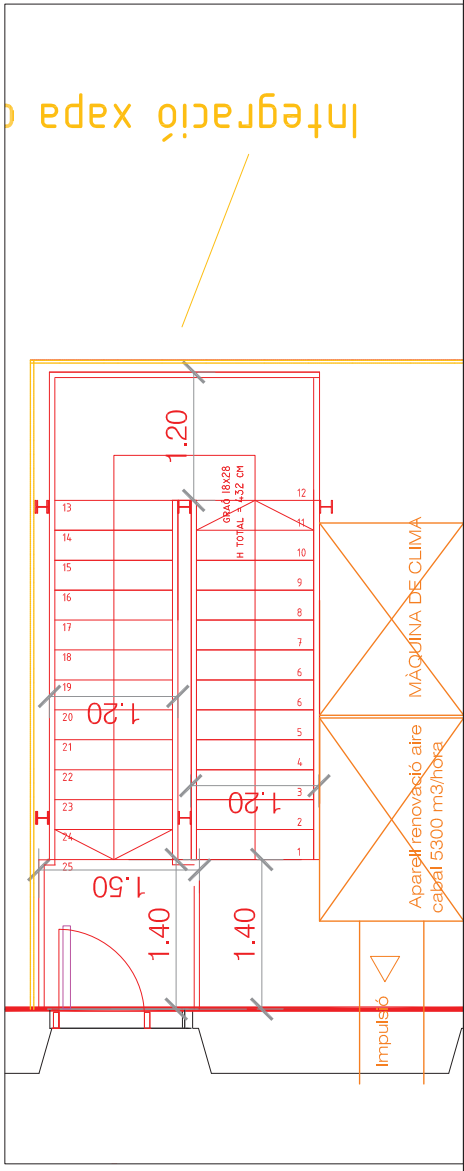
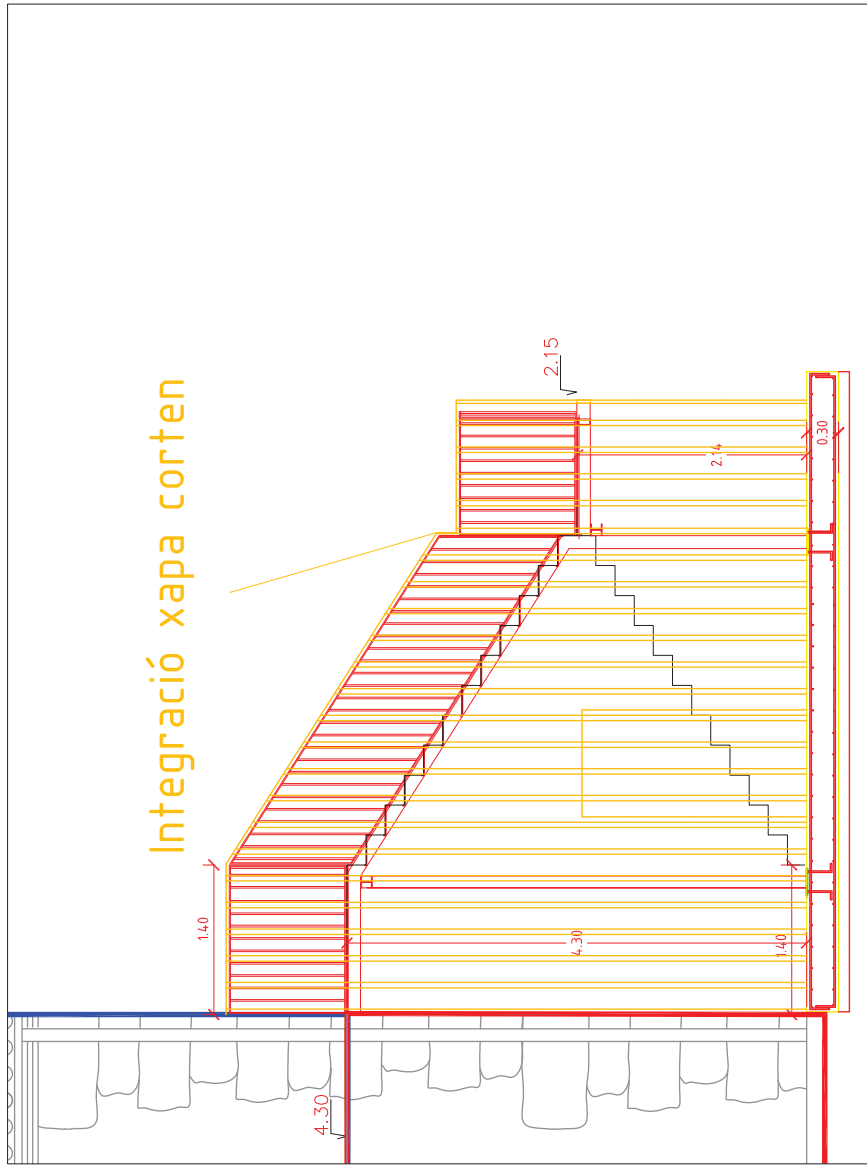
- ÀMBIT ACTIVAT
- ÀMBIT EXCLÒS ACTIVAT

PROJECTES I SERVEIS D'ENGINYERIA

Avinguda la Farga 81 · 17820 Banyoles (Girona) · www.energi.cat · energi@energi.cat · tel/fax:972-576966



Integració xapa corten



Integració xapa corten



PROJECTES I SERVEIS D'ENGINYERIA

Avinguda la Farga 81 · 17820 Banyoles (Girona) · www.energi.cat · energi@energi.cat · tel/fax:972.576966

IEnginyer Industrial

Titular: [Redacted]
 Emplaçament: MOLÍ MAS VERDAGUER, FONDA CANAleta NÚM. 45 - CP:17820 - (BANYOLES)

PROJECTE TÈCNIC PER LA SOL·LICITUD DE LICÈNCIA MUNICIPAL D'ESTABLIMENTS FIXOS OBERTS AL PÚBLIC I ACTIVITATS RECREATIVES ORDINÀRIES SALO DE BANQUETS SITUAT AL MOLÍ MAS VERDAGUER DE BANYOLES

Plànol 08
 Projecte: 870110/22
 Escala: 1/50
 Data: Gener 2023

ESCALA EVAQUÀCIO